



Observatori de la Innovació de l'Alt Penedès

Índex

Pàgines

1. ASSALARIATS	3
1.1 ASSALARIATS D'ALT CONTINGUT TECNOLÒGIC I TECNOLOGIA MITJANA-ALTA	4
1.2 ASSALARIATS EN ACTIVITATS INTENSIVES EN CONEIXEMENT	5
1.3 ASSALARIATS EN INDÚSTRIES CREATIVES	6
1.4 ASSALARIATS EN TECNOLOGIES DE LA INFORAMACIÓ I COMUNICACIÓ	7
2. EMPRESES	7
2.1 EMPRESES D'ALT CONTINGUT TECNOLÒGIC I TECNOLOGIA MITJANA-ALTA	8
2.2 EMPRESES EN ACTIVITATS INTENSIVES EN CONEIXEMENT	10
2.3 EMPRESES EN INDÚSTRIES CREATIVES	11
2.4 EMPRESES EN TECNOLOGIES DE LA INFORAMACIÓ I COMUNICACIÓ	12
3. AUTÒNOMS	12
3.1 AUTÒNOMS D'ALT CONTINGUT TECNOLÒGIC I TECNOLOGIA MITJANA-ALTA	13
3.2 AUTÒNOMS EN ACTIVITATS INTENSIVES EN CONEIXEMENT	15
3.3 AUTÒNOMS EN INDÚSTRIES CREATIVES	16
3.4 AUTÒNOMS EN TECNOLOGIES DE LA INFORAMACIÓ I COMUNICACIÓ	17
4. EMPRESES EXPORTADORES	18
5. PATENTS, MODELS D'UTILITAT, MARQUES I DISSENYS INDUSTRIALS	19
5.1 SOL.LICITUD DE PATENTS	19
5.2 SOL.LICITUD DE MODELS D'UTILITAT	20
5.3 SOL.LICITUD DE MARQUES	21
5.4 SOL.LICITUD DE DISSENYS INDUSTRIALS	22
7. DADES RELACIONADES EN ELS ÀMBITS DE TREBALL IDENTIFICADES EN LES REUNIONS DE RECERCA DE LA IDENTIFICACIÓ DE LA QUÀDRUPLE HÈLIX DE LA INNOVACIÓ AL PENEDÈS	23
7.1 ENOTURISME	23
7.2 ENERGIES RENOVABLES	23
7.3 EQUIPAMENT I ÚS DE TIC A LES LLARS	25

1. ASSALARIATS

El 20% del total d'assalariats de la comarca es concentren en activitats intensives en coneixement, hi han augmentat un 4% respecte l'any 2014.

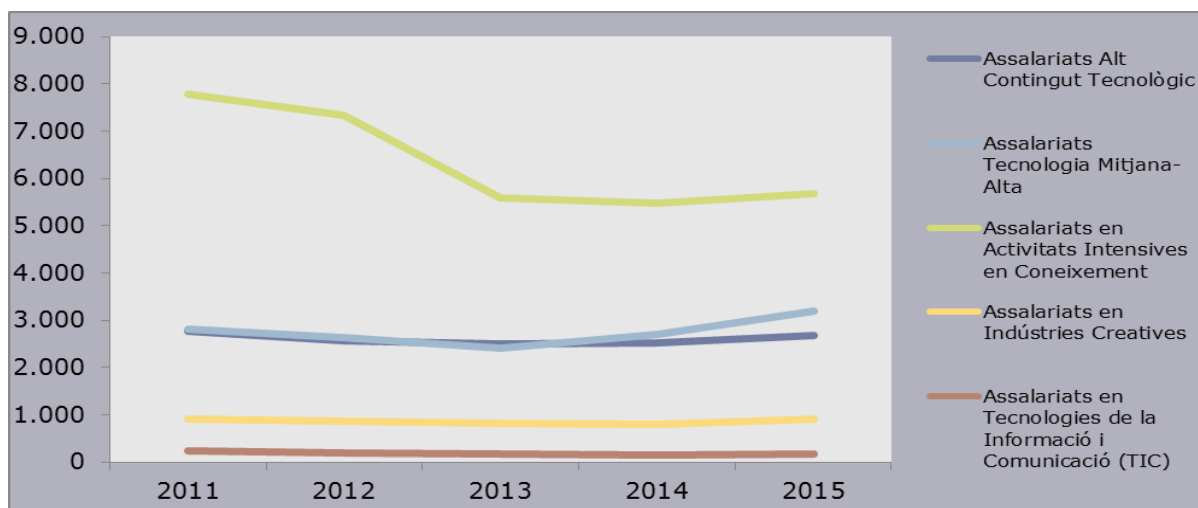
Els assalariats en activitats considerades d'alt contingut tecnològic i tecnologia mitjana - alta són el 9% i 11% del total dels assalariats i mostren un increment ambdós grups del 7% i del 18%, respectivament.

En menor proporció es comptabilitzen els assalariats en indústries creatives i en tecnologia de la Informació i Comunicació, que són el 3% i el 0,6%, respectivament.

Els assalariats en tecnologia mitjana-alta estan en 7 punts percentuals més per sobre la mitjana de la província de Barcelona i de Catalunya.

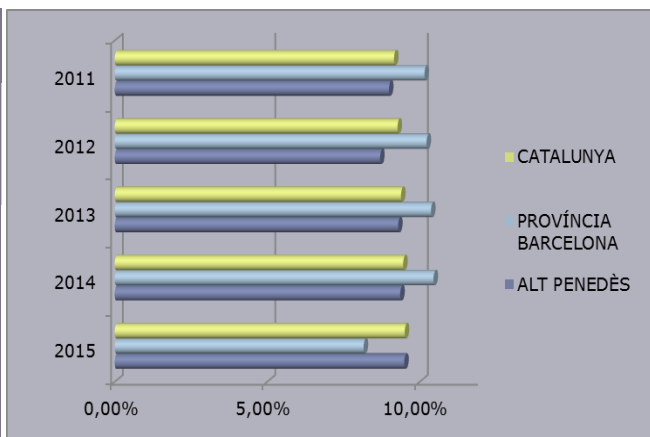
ASSALARIATS										
ALT PENEDEÈS	2011		2012		2013		2014		2015	
Assalariats Alt Contingut Tecnològic	2.777	8,99%	2.566	8,70%	2.492	9,29%	2.518	9,36%	2.686	9,49%
Assalariats Tecnologia Mitjana-Alta	2.812	9,10%	2.622	8,89%	2.415	9,00%	2.704	10,05%	3.193	11,28%
Assalariats en Activitats Intenses en Coneixement	7.789	25,21%	7.346	24,90%	5.583	20,81%	5.467	20,32%	5.685	20,09%
Assalariats en Indústries Creatives	913	2,95%	854	2,90%	815	3,04%	803	2,98%	900	3,18%
Assalariats en Tecnologies de la Informació i Comunicació (TIC)	243	0,79%	200	0,68%	163	0,61%	149	0,55%	165	0,58%
TOTAL ASSALARIATS	30.898		29.497		26.832		26.904		28.303	

FONT: HERMES i INSS

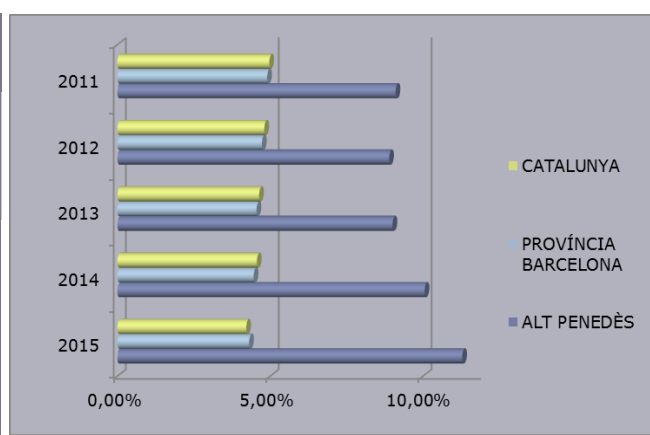


1.1 ASSALARIATS D'ALT CONTINGUT TECNOLÒGIC I TECNOLOGIA MITJANA-ALTA

ALT CONTINGUT TECNOLÒGIC			
	ALT PENEDEÈS	PROVINCIA BARCELONA	CATALUNYA
2011	8,99%	10,16%	9,16%
2012	8,70%	10,22%	9,21%
2013	9,29%	10,37%	9,39%
2014	9,36%	10,45%	9,46%
2015	9,49%	10,52%	9,51%



TECNOLOGIA MITJANA-ALTA			
	ALT PENEDEÈS	PROVINCIA BARCELONA	CATALUNYA
2011	9,10%	4,90%	4,97%
2012	8,89%	4,73%	4,81%
2013	9,00%	4,55%	4,64%
2014	10,05%	4,46%	4,56%
2015	11,28%	4,31%	4,22%

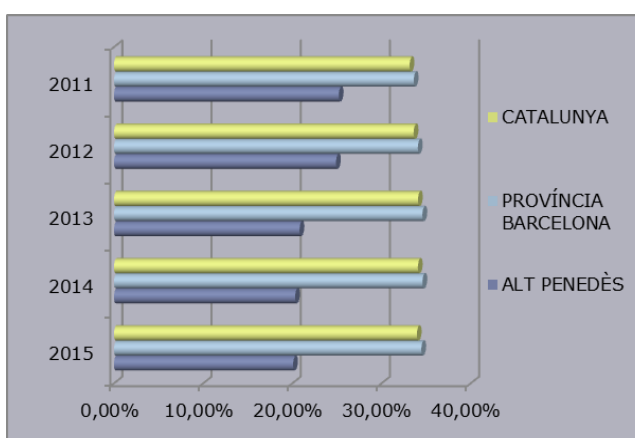


Les activitats considerades d'alt contingut tecnològic i de tecnologia mitjana-alta són segons la metodologia de l'OCDE i les corresponents adaptacions realitzades per Eurostat en l'àmbit europeu:

ALT CONTINGUT TECNOLÒGIC	
Activitats industrials de tecnologia alta	20 Indústries químiques
	21 Fabricació de productes farmacèutics
	26 Fabricació de productes informàtics, electrònics i òptics
	27 Fabricació de materials i equips elèctrics
	28 Fabricació de maquinària i equips no classificats en altres activitats
	29 Fabricació de vehicles de motor, remolcs i semiremolcs
	30 Construcció naval
	32 Indústries manufactureres diverses
Serveis de tecnologia alta punta	59 Activitats cinemat, vídeo i de prog.tv; activ.d'enregist. De so i edició musical
	60 Activitats de programació i emissió de ràdio i televisió
	61 Telecomunicacions
	62 Serveis de tecnologies de la informació
	63 Serveis d'informació
72 Recerca i desenvolupament	
TECNOLOGIA MITJANA-ALTA	
18 Reproducció de suports enregistrats	
19 Coqueries i refinació del petroli	
22 Fabricació de productes de cautxú i matèries plàstiques	
23 Fabricació d'altres productes minerals no metàl·lics	
24 Metal·lúrgia; fabricació de productes bàsics de ferro, acer i ferroaliatges	
25 Fabricació de productes metàl·lics, excepte maquinària i equips	
33 Reparació i instal·lació de maquinària i equips	

1.2 ASSALARIATS EN ACTIVITATS INTENSIVES EN CONEIXEMENT

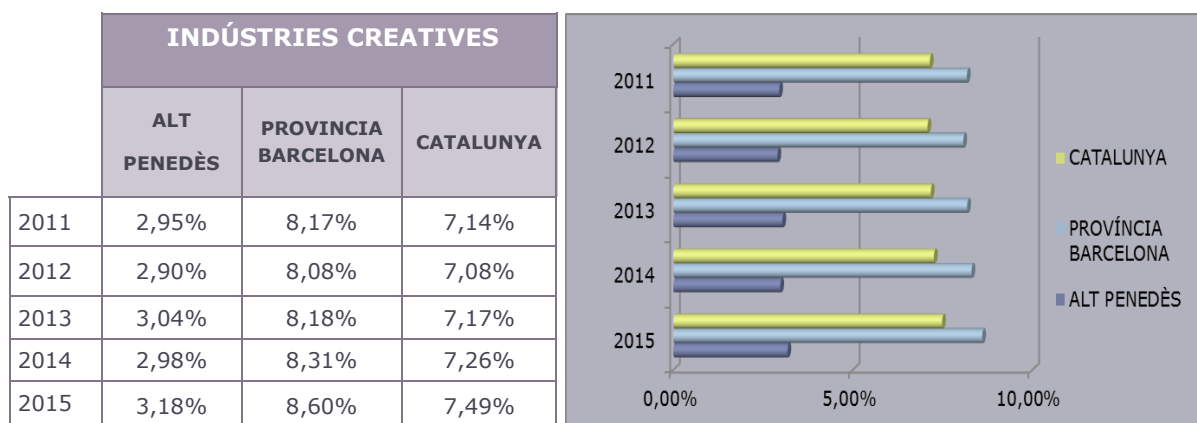
ACTIVITATS INTENSIVES EN CONEIXEMENT			
	ALT PENEDEÈS	PROVINCIA BARCELONA	CATALUNYA
2011	25,21%	33,62%	33,97%
2012	24,90%	34,08%	34,09%
2013	20,81%	34,59%	34,09%
2014	20,32%	34,60%	33,61%
2015	20,09%	34,47%	33,15%



Les activitats considerades intensives en coneixement són segons la metodologia de l'OCDE i les corresponents adaptacions realitzades per Eurostat en l'àmbit europeu:

ACTIVITATS INTENSIVES EN CONEIXEMENT
50 -Transport marítim i per vies de navegació interiors
51 -Transport aeri
58 -Edició
64 -Mediació financera, excepte assegurances i fons de pensions
65 -Assegurances, reassegurances i fons de pensions, excepte la Seguretat Social obligatòria
66 -Activitats auxiliars de la mediació financera i d'assegurances
69 -Activitats jurídiques i de comptabilitat
70 -Activitats de les seus centrals; activitats de consultoria de gestió empresarial
71 -Serveis tècnics d'arquitectura i enginyeria; assajos i anàlisis tècnics
73 -Publicitat i estudis de mercat
74 -Altres activitats professionals, científiques i tècniques
75 -Activitats veterinàries
78 -Activitats relacionades amb l'ocupació
80 -Activitats de seguretat i investigació
84 -Administració pública, Defensa i Seguretat Social obligatòria
85 -Educació
86 -Activitats sanitàries
87 -Activitats de serveis socials amb allotjament
88 -Activitats de serveis socials sense allotjament
90 -Activitats de creació, artístiques i d'espectacles
91 -Activitats de biblioteques, arxius, museus i altres activitats culturals
92 -Activitats relacionades amb els jocs d'atzar i les apostes

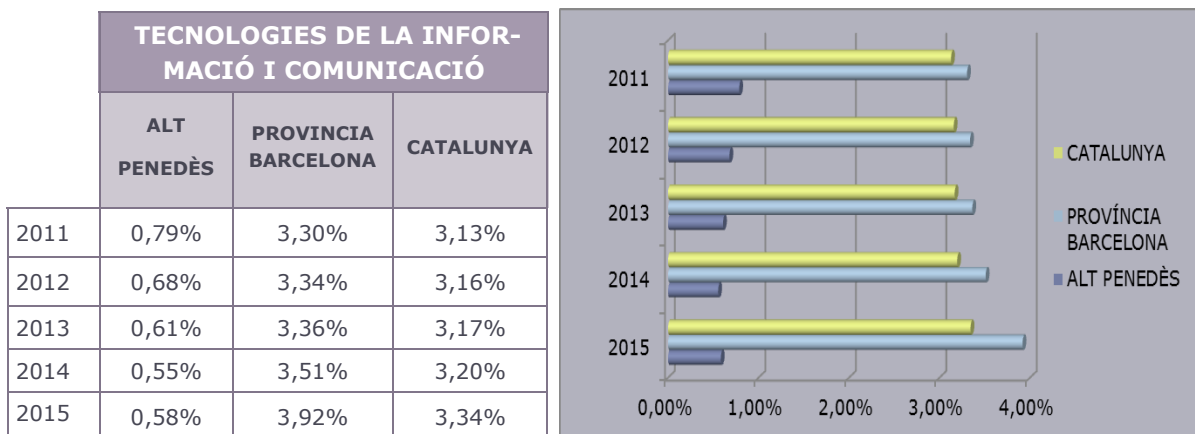
1.3 ASSALARIATS EN INDÚSTRIES CREATIVES



Les activitats considerades en indústries creatives són segons la metodologia de l'OCDE i les corresponents adaptacions realitzades per Eurostat en l'àmbit europeu:

INDÚSTRIES CREATIVES
14 -Confecció de peces de vestir
15 -Indústria del cuir i del calçat
18 -Arts gràfiques i reproducció de suports enregistrats
58 -Edició
59 -Activitats de cinematografia, de vídeo i de programes de televisió; activitats d'enregistrament de so i edició musical
60 -Activitats d'emissió i programació de ràdio i televisió
62 -Serveis de tecnologies de la informació
71 -Serveis tècnics d'arquitectura i enginyeria; assajos i anàlisis tècnics
72 -Recerca i desenvolupament
73 -Publicitat i estudis de mercat
74 -Altres activitats professionals, científiques i tècniques
90 -Activitats de creació, artístiques i d'espectacles
91 -Activitats de biblioteques, arxius, museus i altres activitats culturals

1.4 ASSALARIATS EN TECNOLOGIES DE LA INFORMACIÓ I COMUNICACIÓ



Les activitats considerades TIC (tecnologia de la informació i comunicació) són segons la metodologia de l'OCDE i les corresponents adaptacions realitzades per Eurostat en l'àmbit europeu:

TECNOLOGIES DE LA INFORMACIÓ I COMUNICACIÓ
26 -Fabricació de productes informàtics, electrònics i òptics
58 -Edició
61 -Telecomunicacions
62 -Serveis de tecnologies de la informació
63 -Serveis d'informació
95 -Reparació d'ordinadors, d'efectes personals i efectes domèstics

2. EMPRESES

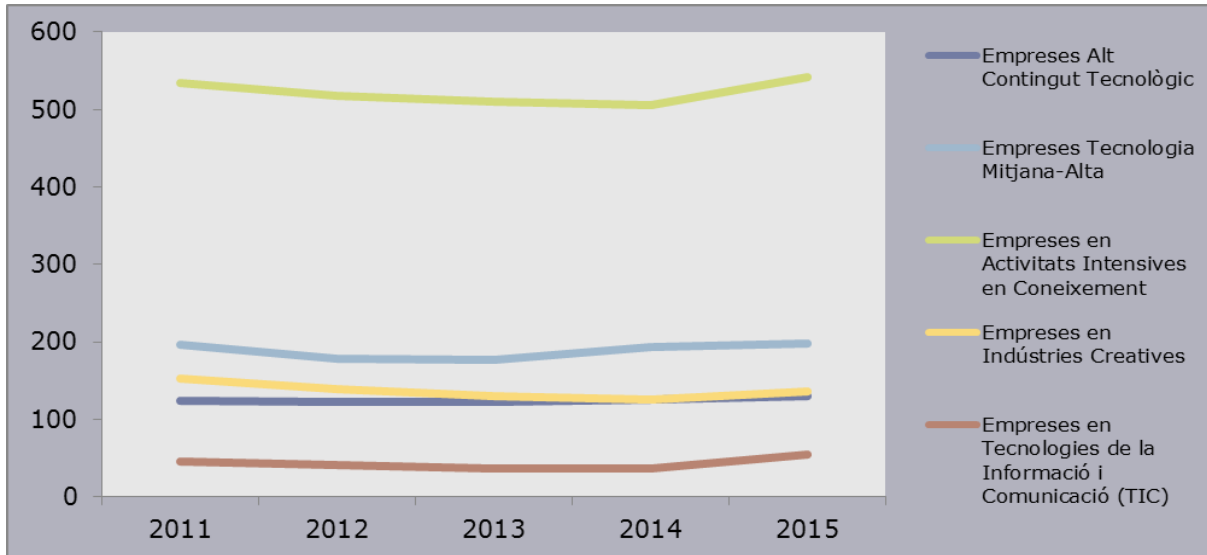
Les activitats intensives en tecnologia i coneixement es caracteritzen per una despesa en R&D més elevada i per la contractació de treballadors qualificats.

El 16% de les empreses són empreses en activitats intensives en coneixement, el 6% en empreses de tecnologia mitjana-alta, el 4% en indústries creatives i en alt contingut tecnològic i gairebé el 2% en empreses en tecnologia de la informació i comunicació.

Les empreses en tecnologia de la Informació i comunicació augmenten considerablement respecte l'any 2014, amb un increment del 49%. Pel que fa les empreses en Indústries creatives incrementen un 8% anual i les empreses en activitats intensives en coneixement també augmenten un 7% en un any.

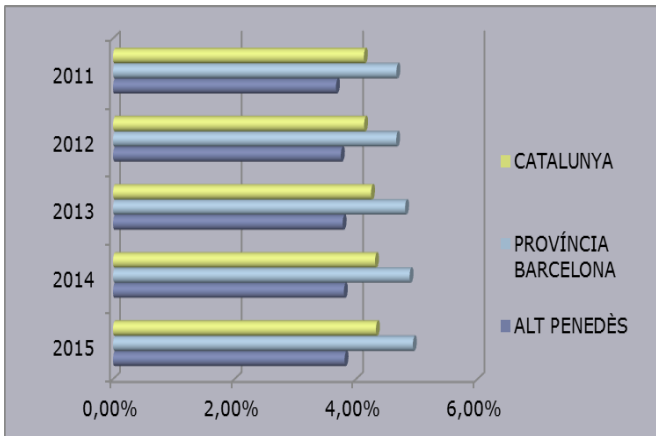
EMPRESSES										
ALT Penedès	2011		2012		2013		2014		2015	
Empreses Alt Contingut Tecnològic	124	3,67%	123	3,75%	122	3,78%	125	3,80%	130	3,81%
Empreses Tecnologia Mitjana-Alta	196	5,80%	178	5,43%	177	5,48%	194	5,90%	198	5,80%
Empreses en Activitats Intensives en Coneixement	535	15,84%	517	15,78%	510	15,79%	506	15,40%	542	15,89%
Empreses en Indústries Creatives	153	4,53%	139	4,24%	130	4,03%	126	3,83%	136	3,99%
Empreses en Tecnologies de la Informació i Comunicació (TIC)	46	1,36%	42	1,28%	37	1,15%	37	1,13%	55	1,61%
TOTAL EMPRESSES	3.378		3.277		3.229		3.286		3.411	

FONT: HERMES i INSS

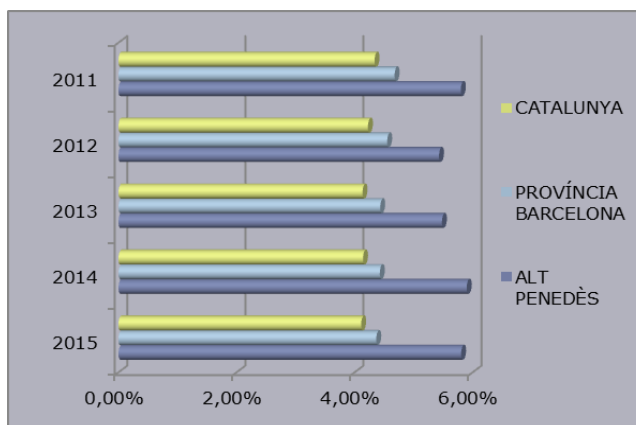


2.1 EMPRESSES D'ALT CONTINGUT TECNOLÒGIC I TECNOLOGIA MITJANA-ALTA

ALT CONTINGUT TECNOLÒGIC			
	ALT Penedès	PROVINCIA BARCELONA	CATALUNYA
2011	3,67%	4,67%	4,13%
2012	3,75%	4,66%	4,13%
2013	3,78%	4,81%	4,25%
2014	3,80%	4,88%	4,31%
2015	3,81%	4,94%	4,33%



TECNOLOGIA MITJANA-ALTA			
	ALT PENEDEÈS	PROVINCIA BARCELONA	CATALUNYA
2011	5,80%	4,68%	4,34%
2012	5,43%	4,55%	4,23%
2013	5,48%	4,43%	4,13%
2014	5,90%	4,43%	4,14%
2015	5,80%	4,37%	4,11%

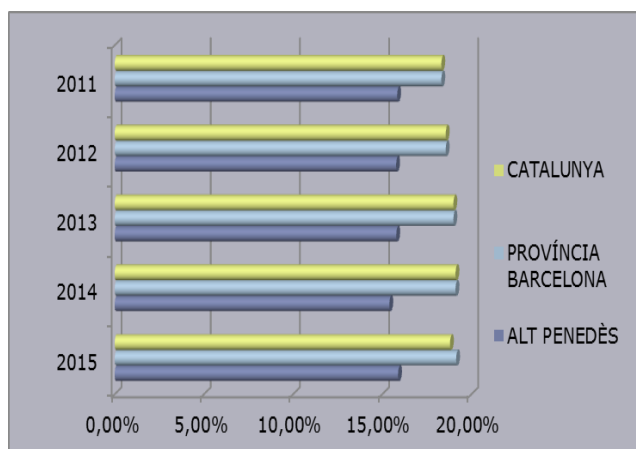


Les activitats considerades d'alt contingut tecnològic i de tecnologia mitjana-alta són segons la metodologia de l'OCDE i les corresponents adaptacions realitzades per Eurostat en l'àmbit europeu:

ALT CONTINGUT TECNOLÒGIC	
Activitats industrials de tecnologia alta	20 Indústria química
	21 Fabricació de productes farmacèutics
	26 Fabricació de productes informàtics, electrònics i òptics
	27 Fabricació de materials i equips elèctrics
	28 Fabricació de maquinària i equips no classificats en altres activitats
	29 Fabricació de vehicles de motor, remolcs i semiremolcs
	30 Construcció naval
	32 Indústries manufactureres diverses
Serveis de tecnologia alta punta	59 Activitats cinemat, vídeo i de prog.tv; activ.d'enregist. De so i edició musical
	60 Activitats de programació i emissió de ràdio i televisió
	61 Telecomunicacions
	62 Serveis de tecnologies de la informació
	63 Serveis d'informació
	72 Recerca i desenvolupament
TECNOLOGIA MITJANA-ALTA	
18 Reproducció de suports enregistrats	
19 Coqueries i refinació del petroli	
22 Fabricació de productes de cautxú i matèries plàstiques	
23 Fabricació d'altres productes minerals no metàl·lics	
24 Metal·lúrgia; fabricació de productes bàsics de ferro, acer i ferroaliatges	
25 Fabricació de productes metàl·lics, excepte maquinària i equips	
33 Reparació i instal·lació de maquinària i equips	

2.3 EMPRESES EN ACTIVITATS INTENSIVES EN CONEIXEMENT

	ACTIVITATS INTENSIVES EN CONEIXEMENT		
	ALT PENEDEÈS	PROVINCIA BARCELONA	CATALUNYA
2011	15,84%	18,31%	18,08%
2012	15,78%	18,56%	18,34%
2013	15,79%	18,99%	18,72%
2014	15,40%	19,11%	18,80%
2015	15,89%	19,15%	18,80%

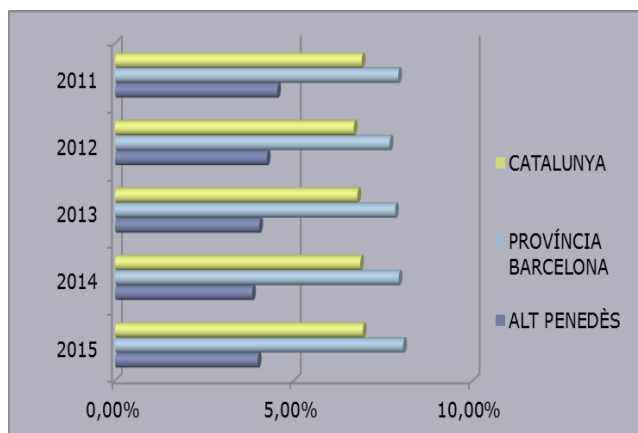


Les activitats considerades intensives en coneixement són segons la metodologia de l'OCDE i les corresponents adaptacions realitzades per Eurostat en l'àmbit europeu:

ACTIVITATS INTENSIVES EN CONEIXEMENT
50 -Transport marítim i per vies de navegació interiors
51 -Transport aeri
58 -Edició
64 -Mediació financera, excepte assegurances i fons de pensions
65 -Assegurances, reassegurances i fons de pensions, excepte la Seguretat Social obligatòria
66 -Activitats auxiliars de la mediació financera i d'assegurances
69 -Activitats jurídiques i de comptabilitat
70 -Activitats de les seus centrals; activitats de consultoria de gestió empresarial
71 -Serveis tècnics d'arquitectura i enginyeria; assajos i anàlisis tècnics
73 -Publicitat i estudis de mercat
74 -Altres activitats professionals, científiques i tècniques
75 -Activitats veterinàries
78 -Activitats relacionades amb l'ocupació
80 -Activitats de seguretat i investigació
84 -Administració pública, Defensa i Seguretat Social obligatòria
85 -Educació
86 -Activitats sanitàries
87 -Activitats de serveis socials amb allotjament
88 -Activitats de serveis socials sense allotjament
90 -Activitats de creació, artístiques i d'espectacles
91 -Activitats de biblioteques, arxius, museus i altres activitats culturals
92 -Activitats relacionades amb els jocs d'atzar i les apostes

2.3 EMPRESES EN INDÚSTRIES CREATIVES

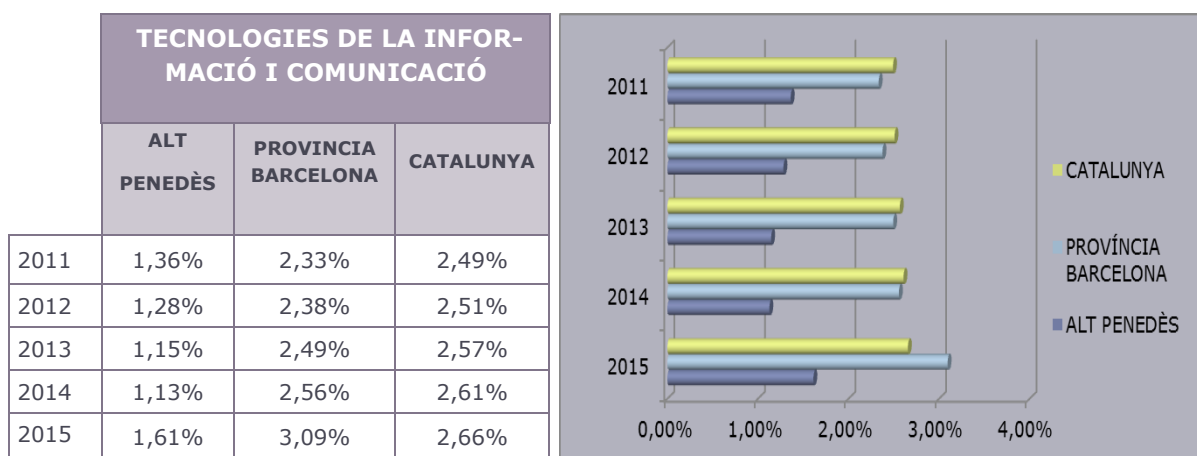
INDÚSTRIES CREATIVES			
	ALT PENEDEÈS	PROVÍNCIA BARCELONA	CATALUNYA
2011	4,53%	7,91%	6,89%
2012	4,24%	7,67%	6,67%
2013	4,03%	7,83%	6,77%
2014	3,83%	7,93%	6,85%
2015	3,99%	8,05%	6,93%



Les activitats considerades en indústries creatives són segons la metodologia de l'OCDE i les corresponents adaptacions realitzades per Eurostat en l'àmbit europeu:

INDÚSTRIES CREATIVES
14 -Confecció de peces de vestir
15 -Indústria del cuir i del calçat
18 -Arts gràfiques i reproducció de suports enregistrats
58 -Edició
59 -Activitats de cinematografia, de vídeo i de programes de televisió; activitats d'enregistrament de so i edició musical
60 -Activitats d'emissió i programació de ràdio i televisió
62 -Serveis de tecnologies de la informació
71 -Serveis tècnics d'arquitectura i enginyeria; assajos i anàlisis tècnics
72 -Recerca i desenvolupament
73 -Publicitat i estudis de mercat
74 -Altres activitats professionals, científiques i tècniques
90 -Activitats de creació, artístiques i d'espectacles
91 -Activitats de biblioteques, arxius, museus i altres activitats culturals

2.4 EMPRESES EN TECNOLOGIES DE LA INFORMACIÓ I COMUNICACIÓ



Les activitats considerades TIC (tecnologia de la informació i comunicació) són segons la metodologia de l'OCDE i les corresponents adaptacions realitzades per Eurostat en l'àmbit europeu:

TECNOLOGIES DE LA INFORMACIÓ I COMUNICACIÓ
26 -Fabricació de productes informàtics, electrònics i òptics
58 -Edició
61 -Telecomunicacions
62 -Serveis de tecnologies de la informació
63 -Serveis d'informació
95 -Reparació d'ordinadors, d'efectes personals i efectes domèstics

3. AUTÒNOMS

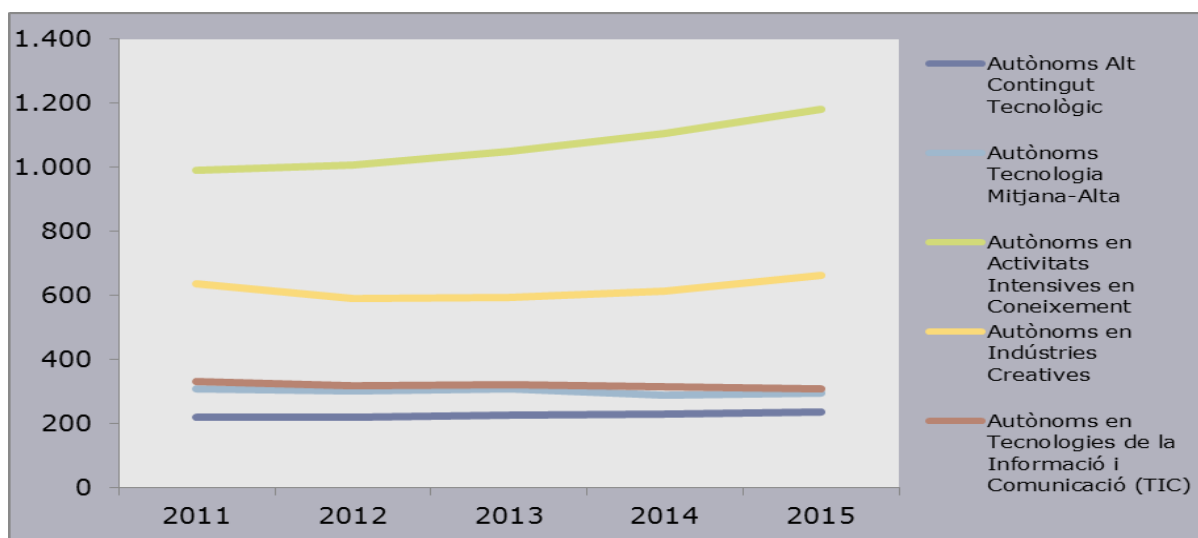
Els autònoms en activitats intensives en coneixement són el 16% del total a l'Alt Penedès, un 9% són autònoms en indústries creatives, un 4% en tecnologia de la informació i comunicació i autònoms en tecnologia mitjan-alta també un 4%. Finalment el autònoms en alt contingut tecnològic són poc més del 3% i es situen per sota la mitjana de la província de Barcelona i de Catalunya.

Els autònoms en activitats intensives en coneixement i els de les indústries creatives estan per sota la mitjana de la província de Barcelona i de Catalunya, amb una diferència de 5 punts percentuals i de 3 punts percentuals en les activitats intensives en coneixement, respectivament, i en gairebé 4 punts percentual i 2 punts percentuals en les indústries creatives, respectivament.

Els autònoms en alt contingut tecnològic, els de tecnologia mitjana-alta, els d'activitats intensives en coneixement i els d'indústries creatives han augmentat respecte al 2014, en un 3%, 3%,7% i 8%, respectivament . Per contra els autònoms de la tecnologia de la informació i comunicació han disminuït un 2%

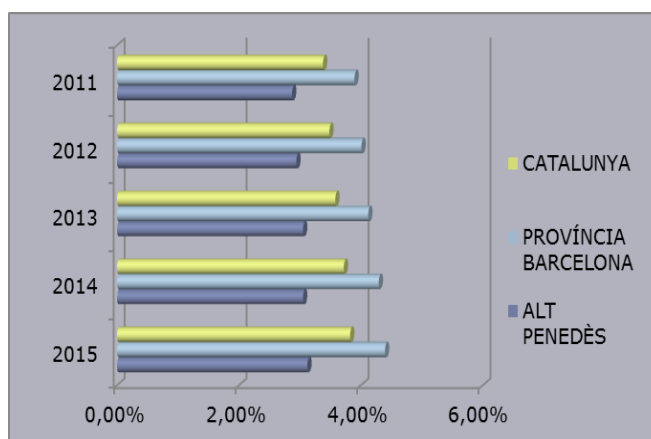
AUTÒNOMS										
ALT Penedès	2011		2012		2013		2014		2015	
Autònoms Alt Contingut Tecnològic	218	2,87%	220	2,94%	227	3,05%	229	3,05%	236	3,12%
Autònoms Tecnologia Mitjana-Alta	308	4,06%	302	4,04%	308	4,13%	287	3,82%	295	3,90%
Autònoms en Activitats Intensives en Coneixement	989	13,02%	1.007	13,46%	1.050	14,09%	1.105	14,72%	1.182	15,63%
Autònoms en Indústries Creatives	636	8,37%	589	7,87%	592	7,95%	614	8,18%	663	8,77%
Autònoms en Tecnologies de la Informació i Comunicació (TIC)	332	4,37%	319	4,26%	322	4,32%	315	4,20%	308	4,07%
TOTAL AUTÒNOMS	7.595		7.480		7.450		7.507		7.562	

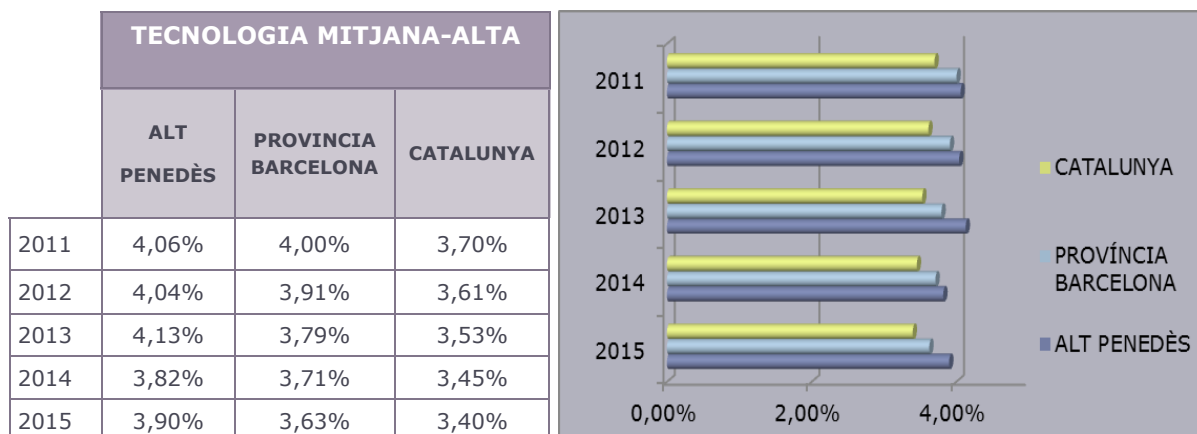
FONT: HERMES I INSS



3.1 AUTÒNOMS D'ALT CONTINGUT TECNOLÒGIC I TECNOLOGIA MITJANA-ALTA

ALT CONTINGUT TECNOLÒGIC			
	ALT Penedès	PROVINCIA BARCELONA	CATALUNYA
2011	2,87%	3,89%	3,38%
2012	2,94%	4,01%	3,48%
2013	3,05%	4,12%	3,58%
2014	3,05%	4,29%	3,72%
2015	3,12%	4,39%	3,82%

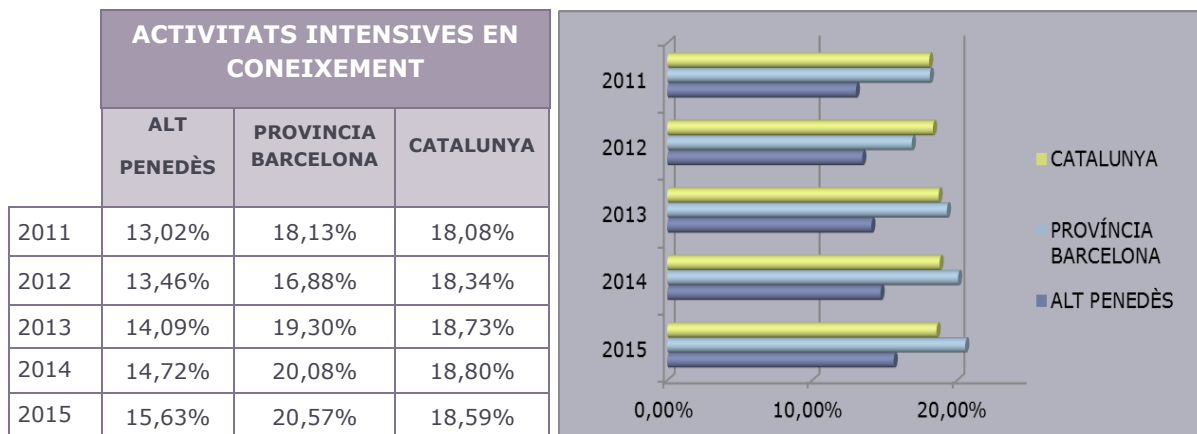




Les activitats considerades d'alt contingut tecnològic i de tecnologia mitjana-alta són segons la metodologia de l'OCDE i les corresponents adaptacions realitzades per Eurostat en l'àmbit europeu:

ALT CONTINGUT TECNOLÒGIC	
Activitats industrials de tecnologia alta	20 Indústria química
	21 Fabricació de productes farmacèutics
	26 Fabricació de productes informàtics, electrònics i òptics
	27 Fabricació de materials i equips elèctrics
	28 Fabricació de maquinària i equips no classificats en altres activitats
	29 Fabricació de vehicles de motor, remolcs i semiremolcs
	30 Construcció naval
	32 Indústries manufactureres diverses
Serveis de tecnologia alta punta	59 Activitats cinemat, vídeo i de prog.tv; activ.d'enregist. De so i edició musical
	60 Activitats de programació i emissió de ràdio i televisió
	61 Telecomunicacions
	62 Serveis de tecnologies de la informació
	63 Serveis d'informació
	72 Recerca i desenvolupament
TECNOLOGIA MITJANA-ALTA	
18 Reproducció de suports enregistrats	
19 Coqueries i refinació del petroli	
22 Fabricació de productes de cautxú i matèries plàstiques	
23 Fabricació d'altres productes minerals no metàl·lics	
24 Metal·lúrgia; fabricació de productes bàsics de ferro, acer i ferroaliatges	
25 Fabricació de productes metàl·lics, excepte maquinària i equips	
33 Reparació i instal·lació de maquinària i equips	

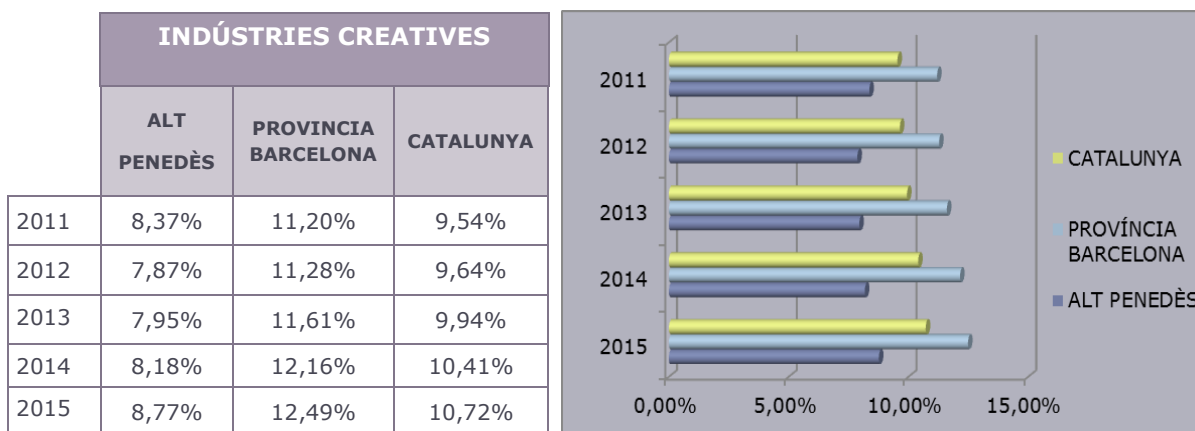
3.2 AUTÒNOMS EN ACTIVITATS INTENSIVES EN CONEIXEMENT



Les activitats considerades intensives en coneixement són segons la metodologia de l'OCDE i les corresponents adaptacions realitzades per Eurostat en l'àmbit europeu:

ACTIVITATS INTENSIVES EN CONEIXEMENT
50 -Transport marítim i per vies de navegació interiors
51 -Transport aeri
58 -Edició
64 -Mediació financera, excepte assegurances i fons de pensions
65 -Assegurances, reassegurances i fons de pensions, excepte la Seguretat Social obligatòria
66 -Activitats auxiliars de la mediació financera i d'assegurances
69 -Activitats jurídiques i de comptabilitat
70 -Activitats de les seus centrals; activitats de consultoria de gestió empresarial
71 -Serveis tècnics d'arquitectura i enginyeria; assajos i anàlisis tècnics
73 -Publicitat i estudis de mercat
74 -Altres activitats professionals, científiques i tècniques
75 -Activitats veterinàries
78 -Activitats relacionades amb l'ocupació
80 -Activitats de seguretat i investigació
84 -Administració pública, Defensa i Seguretat Social obligatòria
85 -Educació
86 -Activitats sanitàries
87 -Activitats de serveis socials amb allotjament
88 -Activitats de serveis socials sense allotjament
90 -Activitats de creació, artístiques i d'espectacles
91 -Activitats de biblioteques, arxius, museus i altres activitats culturals
92 -Activitats relacionades amb els jocs d'atzar i les apostes

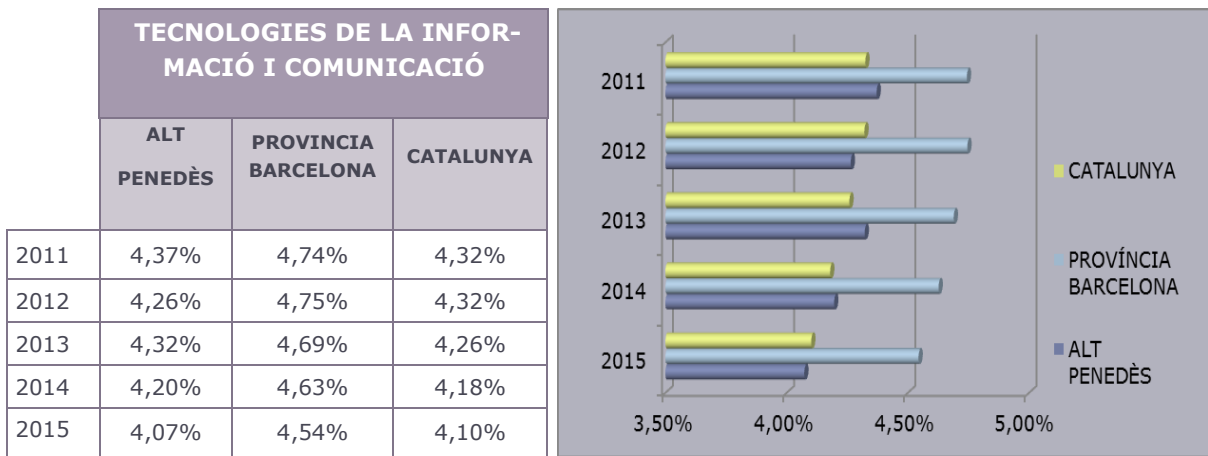
3.3 AUTÒNOMS EN INDÚSTRIES CREATIVES



Les activitats considerades en indústries creatives són segons la metodologia de l'OCDE i les corresponents adaptacions realitzades per Eurostat en l'àmbit europeu:

INDÚSTRIES CREATIVES
14 -Confecció de peces de vestir
15 -Indústria del cuir i del calçat
18 -Arts gràfiques i reproducció de suports enregistrats
58 -Edició
59 -Activitats de cinematografia, de vídeo i de programes de televisió; activitats d'enregistrament de so i edició musical
60 -Activitats d'emissió i programació de ràdio i televisió
62 -Serveis de tecnologies de la informació
71 -Serveis tècnics d'arquitectura i enginyeria; assajos i anàlisis tècnics
72 -Recerca i desenvolupament
73 -Publicitat i estudis de mercat
74 -Altres activitats professionals, científiques i tècniques
90 -Activitats de creació, artístiques i d'espectacles
91 -Activitats de biblioteques, arxius, museus i altres activitats culturals

3.4 AUTÒNOMS EN TECNOLOGIES DE LA INFORMACIÓ I COMUNICACIÓ



Les activitats considerades TIC (tecnologia de la informació i comunicació) són segons la metodologia de l'OCDE i les corresponents adaptacions realitzades per Eurostat en l'àmbit europeu:

TECNOLOGIES DE LA INFORMACIÓ I COMUNICACIÓ
26 -Fabricació de productes informàtics, electrònics i òptics
58 -Edició
61 -Telecomunicacions
62 -Serveis de tecnologies de la informació
63 -Serveis d'informació
95 -Reparació d'ordinadors, d'efectes personals i efectes domèstics

4. EMPRESAS EXPORTADORES

La innovació està vinculada a la productivitat i a l'activitat exportadora de les empreses. El 75% de les empreses líders en facturació de l'Alt Penedès són exportadores i el 28% de les empreses exportadores de l'Alt Penedès es dediquen a la fabricació i comercialització de begudes alcohòliques.

Alt Penedès	2014
Empreses Exportadores	228
Facturació empreses exportadores (2014)	3.051 (Milions)
Facturació empreses exportadores de fabricació i comercialització begudes alcohòliques	1.159 (Milions)

Baix Penedès	2014
Empreses Exportadores	55
Facturació empreses exportadores (2014)	484 (Milions)

Garraf	2014
Empreses Exportadores	98
Facturació empreses exportadores (2014)	608 (Milions)

Anoia	2014
Empreses Exportadores	204
Facturació empreses exportadores (2014)	1.680 (Milions)

Província Barcelona	2014
Empreses Exportadores	9.179
Facturació empreses exportadores (2014)	140.226 (Milions)

5. PATENTS, MODELS D'UTILITAT, MARQUES I DISSENY INDUSTRIALS

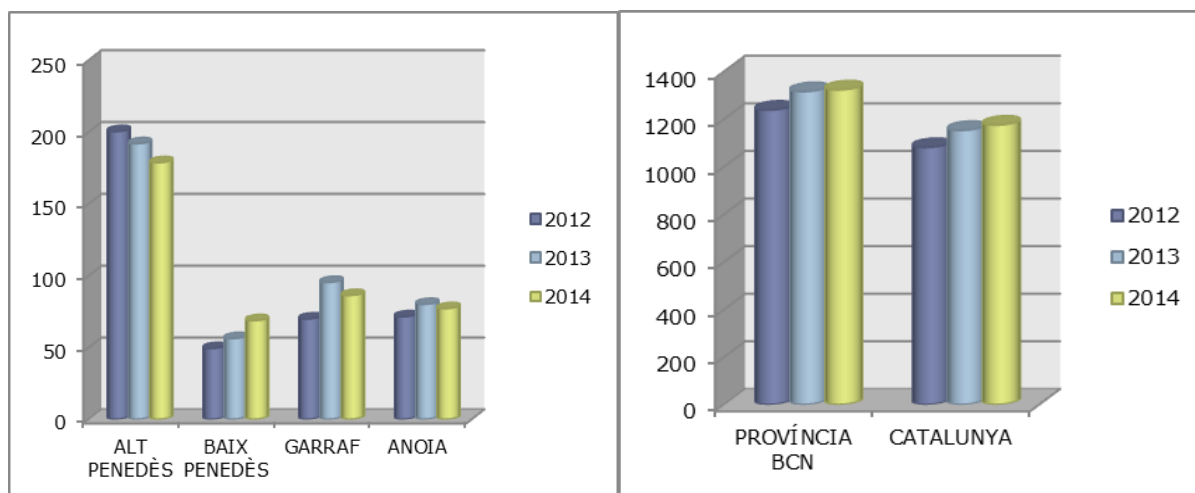
Les patents, models d'utilitat, marques i dissenys industrials constitueixen un indicador útil de l'activitat innovadora de la comarca.

5.1 SOL.LICITUD DE MARQUES (NACIONAL)

	2012	Rati*100.000 habitants	2013	Rati*100.000 habitants	2014	Rati*100.000 habitants
Alt Penedès	213	200	204	192	190	179
Baix Penedès	50	49	57	56	69	69
Garraf	103	70	140	95	126	86
Anoia	85	72	95	80	91	77
	2012	Rati* 1.000.000 habitants	2013	Rati* 1.000.000 habitants	2014	Rati* 1.000.000 habitants
Província BCN	6.873	1.238	7.290	1.316	7.209	1.323
Catalunya	8.186	1.081	8.713	1.153	8.835	1.175

Font: Oficina Espanyola de patents i marques

Marques: són signes distintius que protegeixen mitjançant títols atorgats per l'Estat i que confereix al seu titular el dret exclusiu d'utilitzar-los en el tràfic econòmic, i impedir a altres la utilització a Espanya dels signes distintius protegits o altres idèntics o similar aplicats a productes o serveis idèntics o similars.

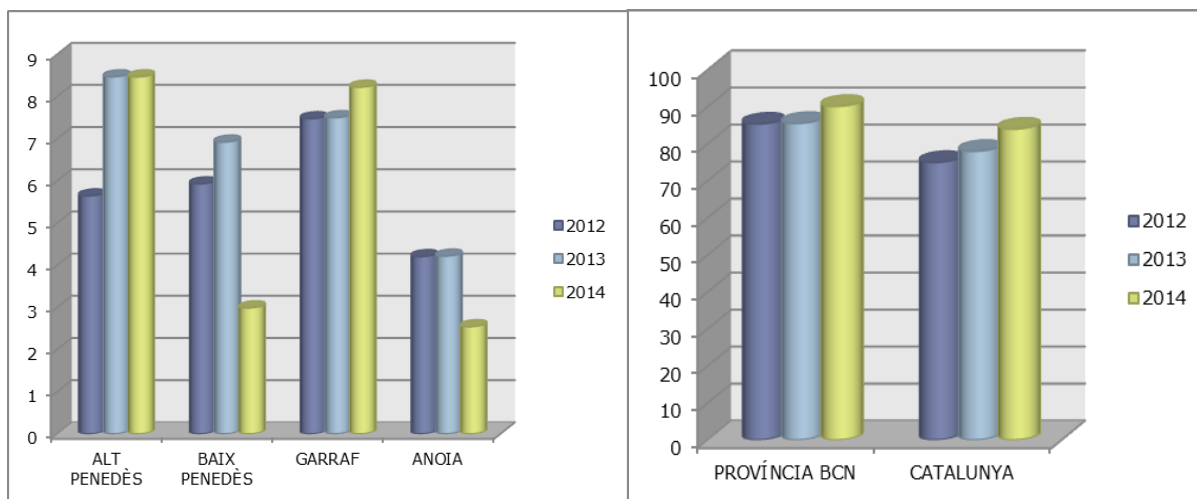


5.2 SOL.LICITUD DE MODEL D'UTILITAT (NACIONAL)

	2012	Rati*100.000 habitants	2013	Rati*100.000 habitants	2014	Rati*100.000 habitants
Alt Penedès	6	6	9	8	9	8
Baix Penedès	6	6	7	7	3	3
Garraf	11	7	11	8	12	8
Anoia	5	4	5	4	3	3
	2012	Rati* 1.000.000 habitants	2013	Rati* 1.000.000 habitants	2014	Rati* 1.000.000 habitants
Província BCN	474	85	474	86	498	90
Catalunya	569	75	587	78	633	84

Font: Oficina Espanyola de patents i marques

Model d'utilitat: el model d'utilitat protegeix invencions amb menor rang inventiu que les protegides per les patents, consistents, en donar, a un objecte una configuració o estructura de la que es deriva alguna utilitat o avantatge pràctica.

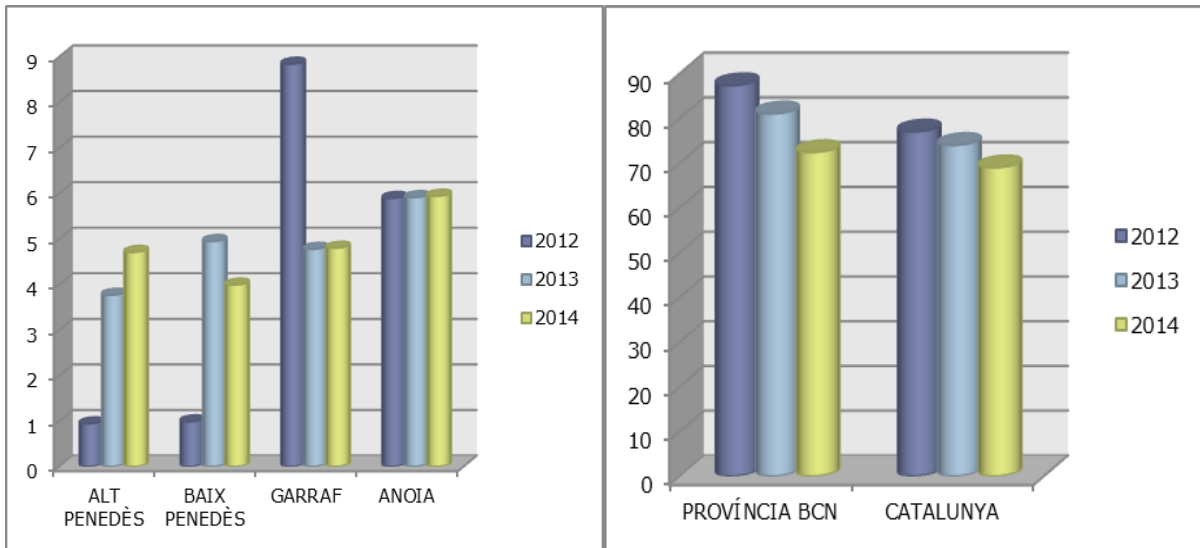


5.3 SOL.LICITUD DE PATENTS (NACIONAL)

	2012	Rati*100.000 habitants	2013	Rati*100.000 habitants	2014	Rati*100.000 habitants
Alt Penedès	1	1	4	4	5	5
Baix Penedès	1	1	5	5	4	4
Garraf	13	9	7	5	7	5
Anoia	7	6	7	6	7	6
	2012	Rati* 1.000.000 habitants	2013	Rati* 1.000.000 habitants	2014	Rati* 1.000.000 habitants
Província BCN	485	87	449	81	400	72
Catalunya	583	77	556	74	516	69

Font: Oficina Espanyola de patents i marques

Patents; títol que reconeix el dret a explotar en exclusiva la invenció patentada, impedit a altres la seva fabricació, venda o utilització sense el consentiment del titular. Com a contra partida, la patent es posa a disposició del públic per coneixement general.

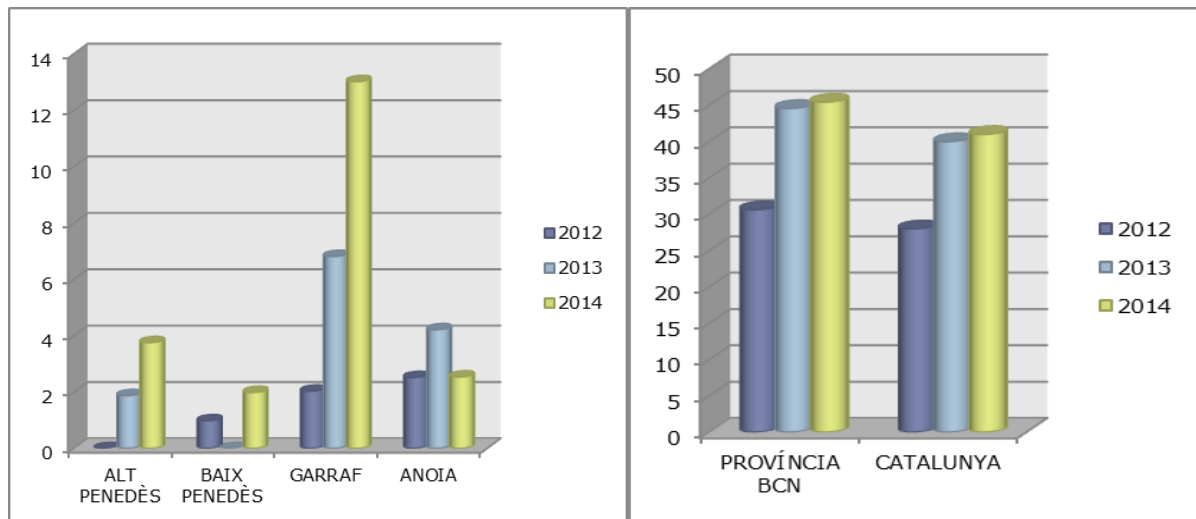


5.4 SOL.LICITUD DE DISSENY INDUSTRIAL (NACIONAL)

	2012	Rati*100.000 habitants	2013	Rati*100.000 habitants	2014	Rati*100.000 habitants
Alt Penedès	-	-	2	2	4	4
Baix Penedès	1	1	-	-	2	2
Garraf	3	2	10	7	19	13
Anoia	3	3	5	4	3	3
	2012	Rati* 1.000.000 habitants	2013	Rati* 1.000.000 habitants	2014	Rati* 1.000.000 habitants
Província BCN	170	31	247	45	251	45
Catalunya	209	28	304	40	309	41

Font: Oficina Espanyola de Patents i marques

Disseny Industrial: és l'aparença o ornamentació d'un producte, que fa que visualment sigui diferent a altres sense tenir en compte cap de les seves característiques tècniques o funcionals.



6. DADES RELACIONADES EN ELS ÀMBITS DE TREBALL IDENTIFICADES EN LES REUNIONS DE RECERCA DE L'IDENTIFICACIÓ DE LA QUÀDRUPLE HÈLIX DE LA INNOVACIÓ AL PENEDÈS

6.1 ENOTURISME

L'Alt Penedès és una comarca tradicionalment marcada per la viticultura. En els últims anys ha augmentat l'interès per la modalitat turística de l'enoturisme, així el turisme enològic s'ha consolidat com a un important complement turístic a l'oferta turística catalana. L'informe de l'ACEVIN (Associació espanyola de ciutats dels vins) del 2015 assenyala que un cop més l'Alt Penedès és la comarca més visitada de les rutes del vi de l'estat espanyol.

2015	Alt Penedès	Priorat	Empordà	Lleida -Costers del Segre
Cellers i Caves	80	48	25	19
Allotjaments	50	20	26	10
Restaurants	34	9	120	24
Visites	464.825	30.407	92.092	37.020

FONT:ACEVIN, Enoturisme Penedès, Turisme Priorat, Rutes del vi Empordà i Rutes del vi de Lleida

6.2 ENERGIES RENOVABLES

En els últims anys les energies renovables han ampliat el seu àmbit d'acció. En la següent taula hi han els equips i serveis en energies renovables per comarques. Així l'Alt Penedès està a la cua d'agents que actuen en el sector de la bioenergia si ho comparem amb les comarques del Bages i Osona on hi ha una presència important tant en biomassa agrícola i forestal com en energia solar tèrmica.

Equips i Serveis energíes renovables	Biomassa agrícola i forestal	Energia Solar Tèrmica	Energia Solar Fotovoltaica	Geotèrmica	Energia Eòlica	Biogàs	Residus	Biocarburants	Energia Hidràulica	Energia solar termoelectrica	Formació Energies renovables
Alt Camp	*	*	*	*	*	*	*	*	*	*	*
Alt Emporda	1	*	*	*	*	1	*	*	1	*	*
Alt Penedès	1	*	*	*	*	*	*	*	*	*	*
Alt Urgell	2	3	4	2	4	1	*	*	*	1	*
Anoia	2	2	2	1	2	*	*	*	*	*	*
Bages	10	8	8	5	5	1	*	*	1	1	2
Baix Camp	2	2	2	2	2	*	*	*	*	*	2
Baix Llobregat	2	4	2	3	2	3	*	1	*	1	3
Baix Pendès	1	*	*	*	*	*	*	*	*	*	*
Barcelonès	19	20	17	14	13	6	3	3	10	8	8
Berguedà	3	3	3	3	3	*	*	*	1	*	1
Cerdanya	2	*	*	*	*	*	*	*	*	*	*
Garraf	1	1	*	1	1	*	*	*	*	*	*
Garrigues	3	1	1	*	*	1	2	1	1	*	*
Garrotxa	1	*	*	*	*	*	*	*	*	*	*
Gironès	3	1	1	1	1	*	1	*	1	1	*
Maresme	3	4	3	*	*	*	1	*	*	*	*
Montsià	*	*	1	*	*	*	*	*	*	*	1
Noguera	*	1	1	*	6	1	*	*	*	*	*
Osona	10	7	6	6	*	1	2	1	3	1	3
Pallars Sobira	1	*	*	1	1	*	*	*	1	*	1
Pla de l'Urgell	3	2	1	2	2	1	*	*	*	*	*
Ripollès	1	1	1	*	*	*	1	*	*	*	*
Segarra	1	1	1	1	1	*	2	*	*	*	*
Segrià	3	2	4	1	1	1	*	1	4	2	2
Selva	1	*	*	*	*	*	*	*	*	*	1
Solsona	2	2	1	1	1	*	*	*	*	*	*
Tarragonès	1	*	1	*	*	*	*	*	*	*	*
Vallès Occidental	6	7	7	6	4	3	2	*	2	1	3
Vallès Oriental	8	7	5	6	4	1	1	1	1	2	4

FONT: Observatori de la Biomassa

6.3 EQUIPAMENT I ÚS DE TIC A LES LLARS

Usos de les noves tecnologies de les persones de 16 a 64 anys a la comarca de l'Alt Penedès.

Equipament en TIC a la llar	Tinència d'ordinador	Connexió a Internet	Telèfon mòbil	Banda Ampla
% Llars amb algun membre de 16 a 74 anys	76,50	72,00	95,30	72,10

	Ús d'ordinador	Ús d'ordinador	Connexió Internet	Connexió Internet
Ús d'ordinador i Internet	alguna vegada	darrers 3 mesos	alguna vegada	darrers 3 mesos
% de persones de 16 a 74 anys	85,30	76,10	81,40	76,80

	Ús correu electrònic	Compres per internet
Ús serveis d'Internet	darrers 3 mesos	alguna vegada
% de persones de 16 a 74 anys	66,50	40,04

FONT: IDESCAT (DADES 2013)