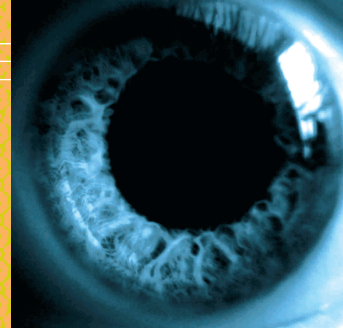


Observatori de l'a

immigració

Alt Penedès - Garraf



2n trimestre 2015



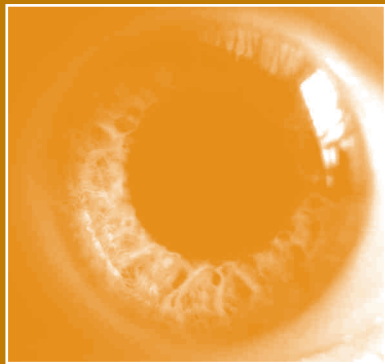
MANCOMUNITAT PENEDÈS-GARRAF
Servei d'iniciatives econòmiques

Índex

Contractació registrada a estrangers 3
2n trimestre de 2015

Atur registrat a estrangers 8
2n trimestre de 2015

MANCOMUNITAT PENEDÈS-GARRAF
SERVEI D'INICIATIVES ECONÒMIQUES



Contractació registrada a estrangers

2n trimestre de 2015

OBSERVATORI DE LA IMMIGRACIÓ



Contractació registrada a estrangers

TRETS CARACTERÍSTICS A L'ALT PENEDEÈS

> La contractació trimestral a persones estrangeres representa el 19% del total de contractes. Així, se n'han realitzat 1.633, 134 més (+9%) que en el segon trimestre de 2014. Durant el mes de maig, s'ha formalitzat el 51% dels contractes de tot el trimestre.

> El perfil del contractat estranger correspon a un home (81%), mentre que per edat beneficia especialment les persones d'entre 30 i 44 anys (54%). Per la seva banda, els majors de 44 anys han formalitzat el 20% dels nous contractes.

> Al llarg del trimestre, l'agricultura i els serveis han sigut els sectors econòmics amb un major dinamisme contractual, amb un 45% i un 34% del total de contractes, respectivament.

> Per altra banda, la taxa de temporalitat de la contractació estrangera es situa en el 93% i, per tant, els contractes indefinits suposen el 7% del total. Pel que fa a la seva durada, el 16% són fins a 1 mes com a màxim i el 67% són de caràcter indeterminat.

TRETS CARACTERÍSTICS AL GARRAF

> En el segon trimestre, el 16% dels contractes formalitzats pertanyen a persones estrangeres. Així doncs, s'han realitzat 1.792 contractes a estrangers, 117 més (+7%) que en el mateix trimestre de l'any anterior. Durant el mes de juny es va realitzar el 40% dels contractes trimestrals.

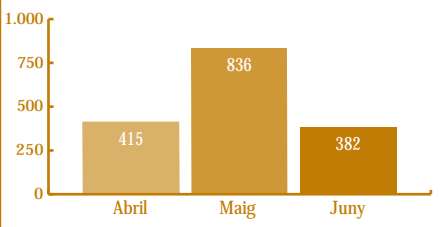
> El perfil del contractat és en un 57% homes, i per edat, afavoreix principalment les persones d'entre 30 i 44 anys (52%). Així mateix, els estrangers majors de 44 anys es veuen afavorits pel 21% de la contractació.

> El 89% de la contractació estrangera s'ha formalitzat dins del sector dels serveis. Per la seva banda, la indústria n'ha realitzat el 5%, la construcció 5% i l'agricultura el 1%, cadascuna.

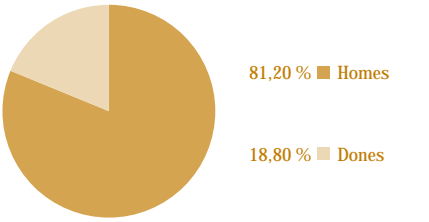
> La taxa de temporalitat es situa en el 89% i, per tant, la contractació indefinida és del 11%. En aquest sentit, el 36% dels contractes no supera el mes de durada i el 21% són de caràcter indeterminat.

Contractes registrats per nombre, sexe i edat

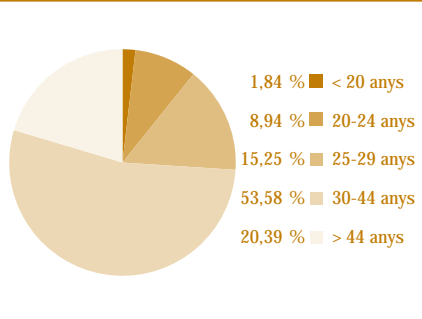
Nombre contractes	Abril	Maig	Juny	TOTAL
Nombre	415	836	382	1.633
%	25,41	51,19	23,39	100,00



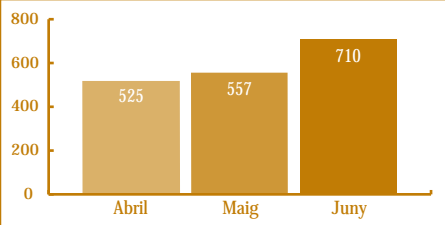
Sexe	Abril	Maig	Juny	TOTAL	% S/contractes
Homes	322	708	296	1.326	81,20
Dones	93	128	86	307	18,80
TOTAL	415	836	382	1.633	100,00



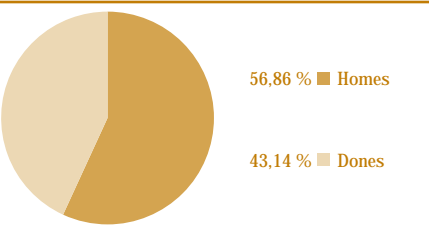
Edat	Abril	Maig	Juny	TOTAL	% S/contractes
< 20 anys	11	9	10	30	1,84
20-24 anys	46	54	46	146	8,94
25-29 anys	79	111	59	249	15,25
30-44 anys	210	476	189	875	53,58
> 44 anys	69	186	78	333	20,39
TOTAL	415	836	382	1.633	100,00



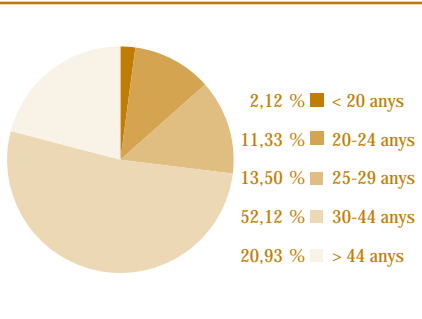
Nombre contractes	Abril	Maig	Juny	TOTAL
Nombre	525	557	710	1.792
%	29,30	31,08	39,62	100,00



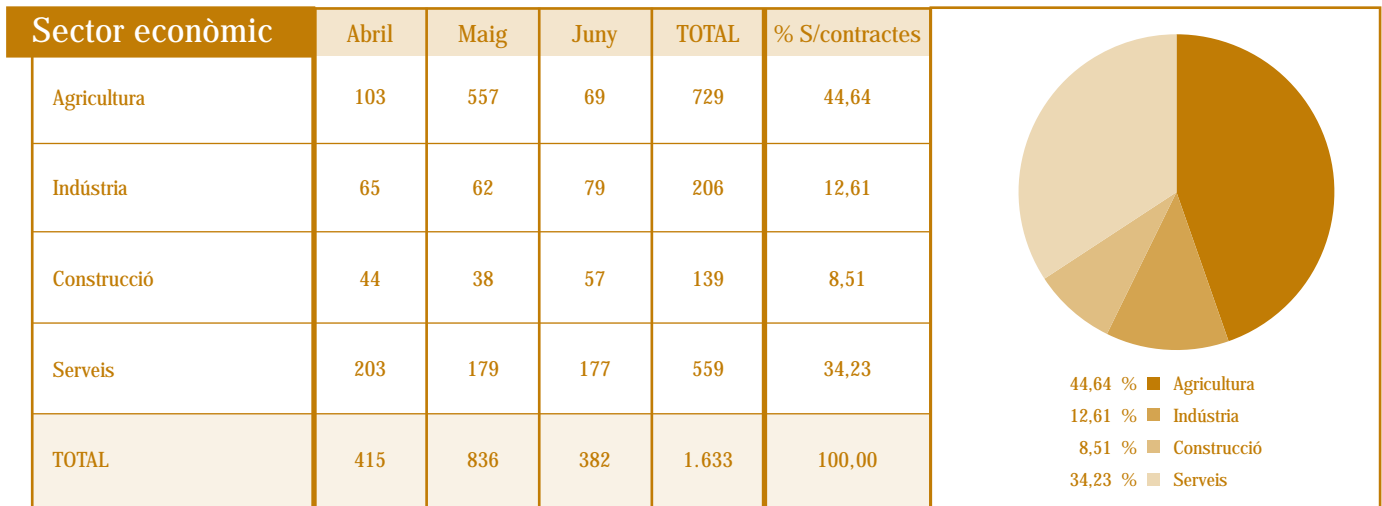
Sexe	Abril	Maig	Juny	TOTAL	% S/contractes
Homes	269	327	423	1.019	56,86
Dones	256	230	287	773	43,14
TOTAL	525	557	710	1.792	100,00



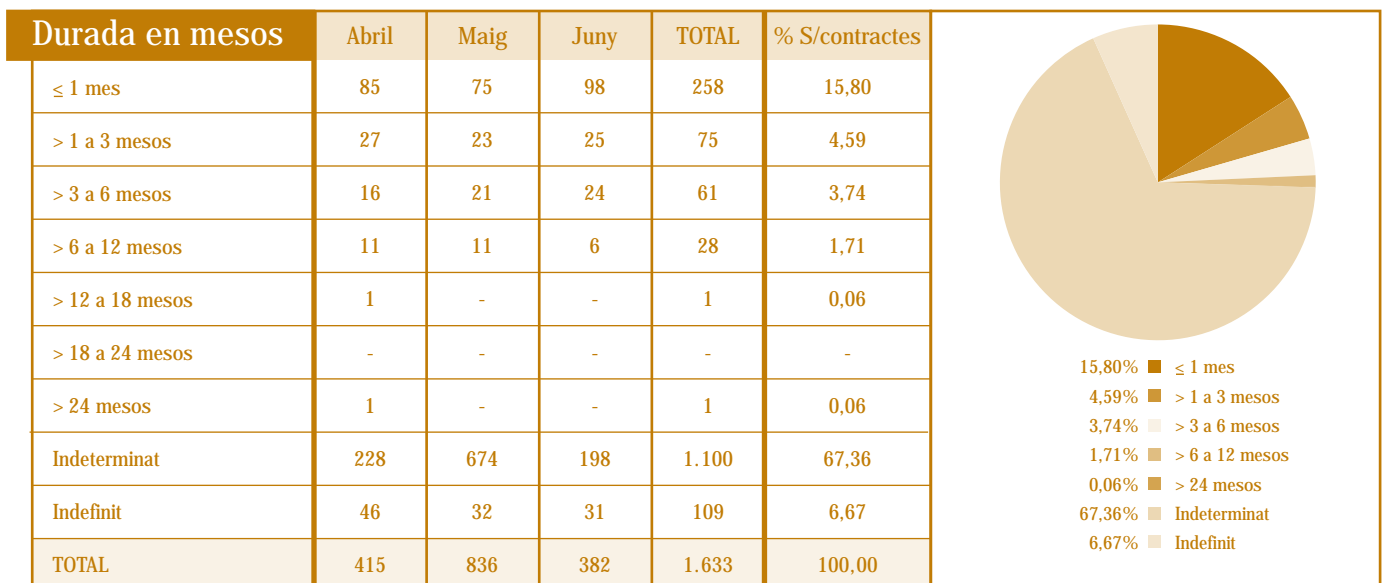
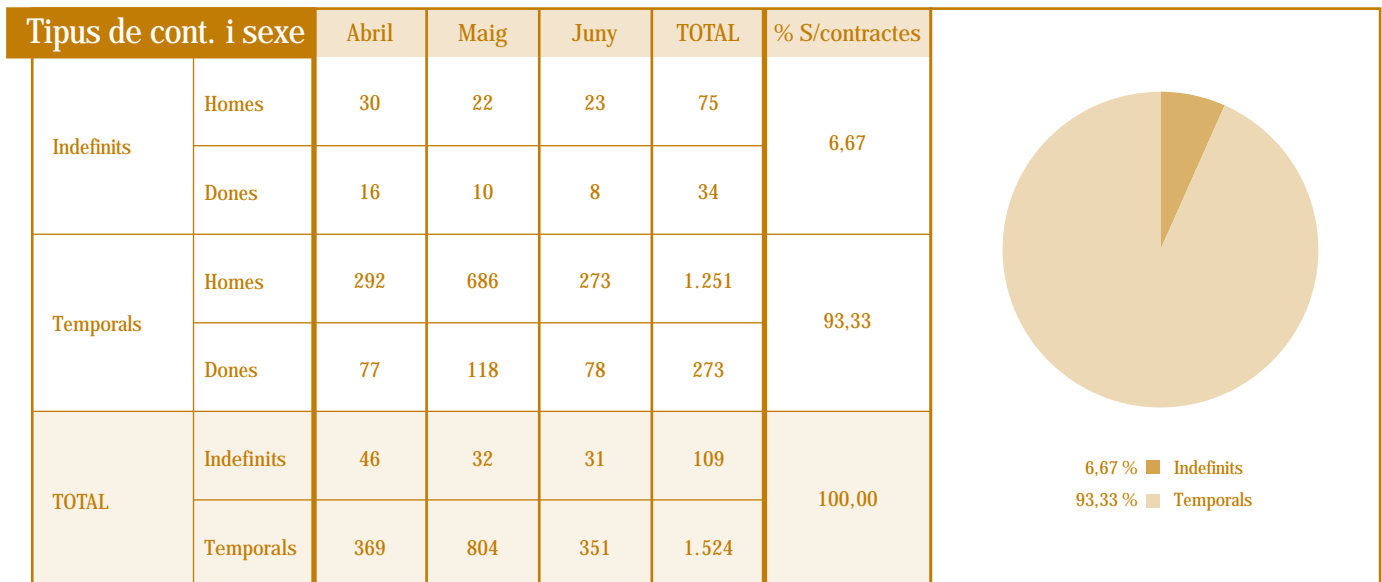
Edat	Abril	Maig	Juny	TOTAL	% S/contractes
< 20 anys	10	11	17	38	2,12
20-24 anys	44	63	96	203	11,33
25-29 anys	64	89	89	242	13,50
30-44 anys	290	287	357	934	52,12
> 44 anys	117	107	151	375	20,93
TOTAL	525	557	710	1.792	100,00



Contractes registrats per sector econòmic, tipus de contracte i sexe, i per durada



CCAE 2009



Contractes registrats per sector econòmic, tipus de contracte i sexe, i per durada

Sector econòmic	Abril	Maig	Juny	TOTAL	% S/contractes
Agricultura	5	10	3	18	1,00
Indústria	22	17	45	84	4,69
Construcció	22	31	47	100	5,58
Serveis	476	499	615	1.590	88,73
TOTAL	525	557	710	1.792	100,00

1,00 % ■ Agricultura
4,69 % ■ Indústria
5,58 % ■ Construcció
88,73 % ■ Serveis

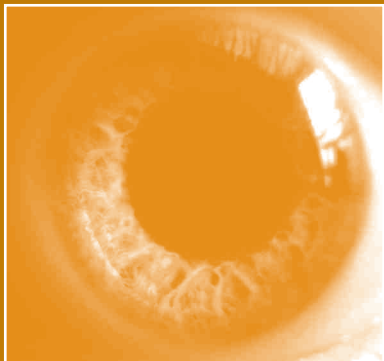
CCAEE 2009

Tipus de cont. i sexe		Abril	Maig	Juny	TOTAL	% S/contractes
Indefinitos	Homes	36	25	48	109	10,66
	Dones	28	30	24	82	
Temporals	Homes	233	302	375	910	89,34
	Dones	228	200	263	691	
TOTAL	Indefinitos	64	55	72	191	100,00
	Temporals	461	502	638	1.601	

10,66 % ■ Indefinitos
89,34 % ■ Temporals

Durada en mesos	Abril	Maig	Juny	TOTAL	% S/contractes
≤ 1 mes	191	198	258	647	36,10
> 1 a 3 mesos	44	47	97	188	10,49
> 3 a 6 mesos	79	117	141	337	18,81
> 6 a 12 mesos	21	23	15	59	3,29
> 12 a 18 mesos	-	-	-	-	-
> 18 a 24 mesos	-	-	-	-	-
> 24 mesos	-	-	-	-	-
Indeterminat	126	117	127	370	20,65
Indefinit	64	55	72	191	10,66
TOTAL	525	557	710	1.792	100,00

36,10% ■ ≤ 1 mes
10,49% ■ > 1 a 3 mesos
18,81% ■ > 3 a 6 mesos
3,29% ■ > 6 a 12 mesos
0% ■ > 12 a 18 mesos
20,65% ■ Indeterminat
10,66% ■ Indefinit



Atur registrat a estrangers

2n trimestre de 2015

OBSERVATORI DE LA IMMIGRACIÓ



Atur registrat a estrangers

TRETS CARACTERÍSTICS A L'ALT PENEDEÈS

> Al juny, es registren 1.640 desocupats estrangers, 120 persones menys (-7%) que al mateix mes de l'any anterior. Del total d'aturats a la comarca, el 22% són estrangers. L'atur d'estrangers ha disminuït en 167 persones (-9%) des de l'inici del trimestre.

> El perfil del desocupat correspon a un home (57%) i les persones més afectades es situen en les franges d'edat d'entre els 25 i els 39 anys (44%) i d'entre els 40 i 54 anys (39%). Pel que fa al nivell formatiu, el 97% disposa, com a màxim, de l'educació obligatòria.

> La distribució dels parats estrangers en els

sectors econòmics és la següent: serveis (39%), agricultura (24%), sense ocupació anterior (18%), construcció (12%) i indústria (7%).

> A nivell sectorial, els sectors que hi ha un descens interanual d'aturats estrangers són: la indústria amb 35 parats menys (-23%), la construcció 35 aturats menys (-15%), el col·lectiu de sense ocupació 22 parats menys (-7%) i els serveis 29 menys (-4%). Per altra banda el sector de l'agricultura mostren un augment d'aturats en 1 parats més (+0,3%).

TRETS CARACTERÍSTICS AL GARRAF

> Al juny, el 14% dels parats al Garraf són d'origen estranger. Concretament, hi ha 1.488 desocupats, 251 persones menys (-13%) que dotze mesos enrere. Així mateix, l'atur d'estrangers ha disminuït en 199 persones (-12%) des de l'inici del trimestre.

> El perfil de l'aturat estranger correspon a un home (54%) en termes de gènere, mentre que per edat les persones més afectades tenen entre 25 i 39 anys i entre 40 i 54 anys ambdues un 40%. La desocupació afecta sobretot les persones amb una formació acadèmica inferior o equivalent a l'educació obligatòria (92%). Així mateix, el 4% té titulació universitària.

> El sector econòmic que concentra un

major nombre de desocupats estrangers és el dels serveis (62%), seguit pel de la construcció (15%), dels sense ocupació anterior (13%), de la indústria (7%) i el de l'agricultura (3%).

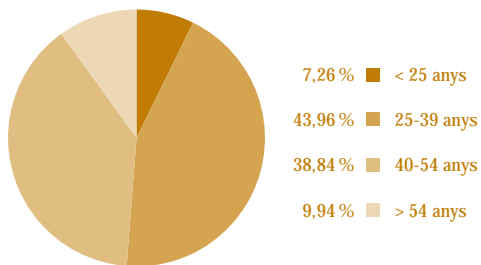
> És necessari destacar que la disminució interanual de l'atur beneficia a tots els sectors econòmics tret del sector del col·lectiu sense ocupació anterior. Significativa és la reducció d'aturats de l'agricultura, amb 14 desocupats menys (-21%) que un any enrere. El sector de la construcció mostra una reducció de 47 (-17%) parats menys, la indústria disminueix en 10 (-9%) persones menys i els serveis amb 62 parats menys (-6%). El col·lectiu de sense ocupació anterior s'ha incrementat en 8 (+4%) aturats més.

Nombre d'aturats registrats per sexe i per edat

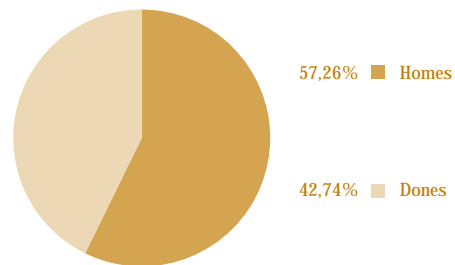
Edat	Abril	Maig	Juny	% S/aturats (juny)
< 25 anys	148	135	119	7,26
25-39 anys	761	686	721	43,96
40-54 anys	662	595	637	38,84
> 54 anys	172	157	163	9,94
TOTAL	1.743	1.573	1.640	100,00

Sexe	Abril	Maig	Juny	% S/aturats (juny)
Homes	1.001	861	939	57,26
Dones	742	712	701	42,74
TOTAL	1.743	1.573	1.640	100,00

Edat



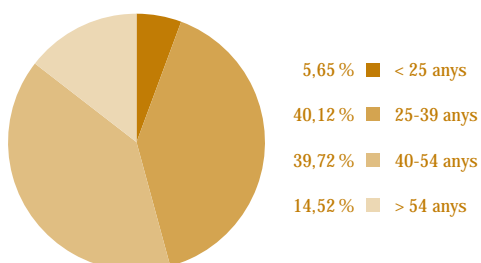
Sexe



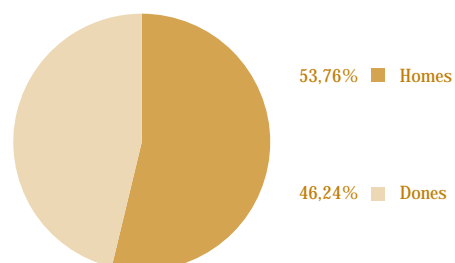
Edat	Abril	Maig	Juny	% S/aturats (juny)
< 25 anys	102	95	84	5,65
25-39 anys	681	644	597	40,12
40-54 anys	648	641	591	39,72
> 54 anys	231	217	216	14,52
TOTAL	1.662	1.597	1.488	100,00

Sexe	Abril	Maig	Juny	% S/aturats (juny)
Homes	914	877	800	53,76
Dones	748	720	688	46,24
TOTAL	1.662	1.597	1.488	100,00

Edat



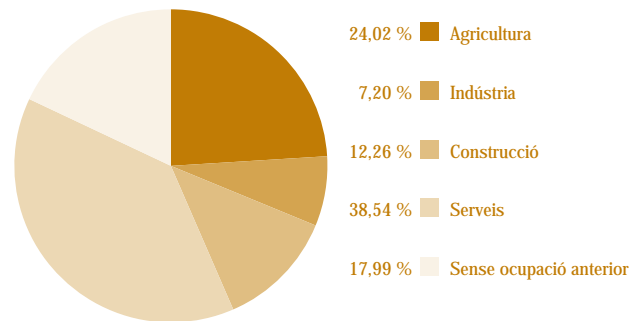
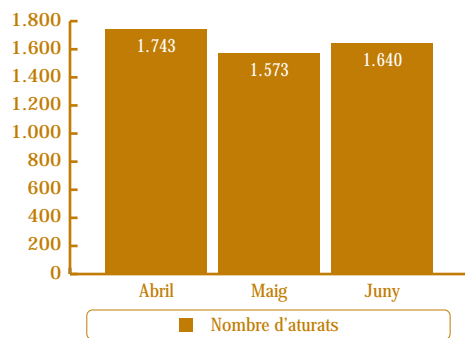
Sexe



Nombre d'aturats registrats per sector econòmic

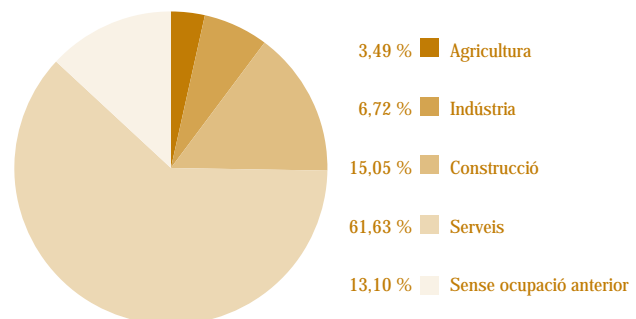
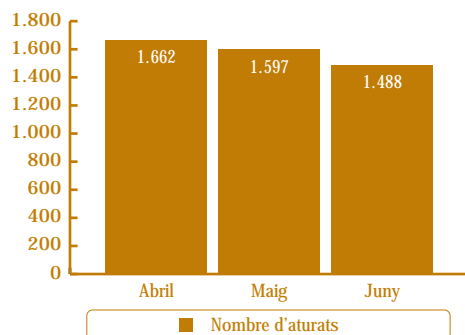
Sector econòmic	Abril	Maig	Juny	% S/aturats (juny)
Agricultura	383	304	394	24,02
Indústria	142	123	118	7,20
Construcció	204	200	201	12,26
Serveis	690	645	632	38,54
Sense ocupació anterior	324	301	295	17,99
TOTAL	1.743	1.573	1.640	100,00

CCAEE 2009



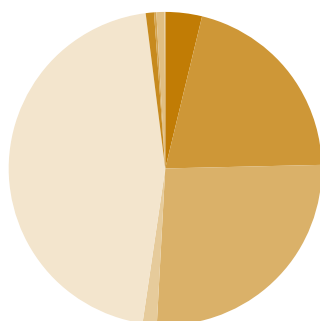
Sector econòmic	Abril	Maig	Juny	% S/aturats (juny)
Agricultura	63	59	52	3,49
Indústria	111	118	100	6,72
Construcció	254	245	224	15,05
Serveis	1.036	972	917	61,63
Sense ocupació anterior	198	203	195	13,10
TOTAL	1.662	1.597	1.488	100,00

CCAEE 2009



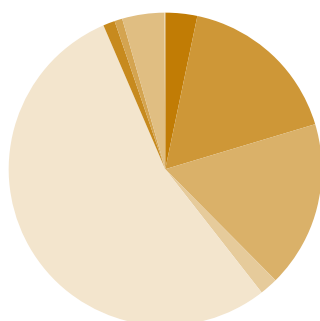
Nombre d'aturats registrats per nivell d'estudis

Nivell d'estudis	Abril	Maig	Juny	% S/aturats (juny)
Sense estudis	66	58	62	3,78
Estudis primaris incomplets	346	313	342	20,85
Estudis primaris complets	450	408	430	26,22
Programa de formació professional	22	22	24	1,46
Educació general	826	742	749	45,67
Tècnics i professionals superiors	14	12	14	0,85
Universitaris de primer cicle	4	3	4	0,24
Universitaris de segon i tercer cicle	14	14	14	0,85
Altres estudis post-secundaris	1	1	1	0,06
TOTAL	1.743	1.573	1.640	100,00



3,78 %	■	Sense estudis
20,85 %	■	Estudis primaris incomplets
26,22 %	■	Estudis primaris complets
1,46 %	■	Programa de formació professional
45,67 %	■	Educació general
0,85 %	■	Tècnics i professionals superiors
0,24 %	■	Universitaris de primer cicle
0,85 %	■	Universitaris de segon i tercer cicle
0,06 %	■	Altres estudis post-secundaris

Nivell d'estudis	Abril	Maig	Juny	% S/aturats (juny)
Sense estudis	46	47	49	3,29
Estudis primaris incomplets	287	271	254	17,07
Estudis primaris complets	294	289	256	17,20
Programa de formació professional	29	29	28	1,88
Educació general	913	869	805	54,10
Tècnics i professionals superiors	19	18	18	1,21
Universitaris de primer cicle	10	10	12	0,81
Universitaris de segon i tercer cicle	63	63	65	4,37
Altres estudis post-secundaris	1	1	1	0,07
TOTAL	1.662	1.597	1.488	100,00



3,29 %	■	Sense estudis
17,07 %	■	Estudis primaris incomplets
17,20 %	■	Estudis primaris complets
1,88 %	■	Programa de formació professional
54,10 %	■	Educació general
1,21 %	■	Tècnics i professionals superiors
0,81 %	■	Universitaris de primer cicle
4,37 %	■	Universitaris de segon i tercer cicle
0,07 %	■	Altres estudis post-secundaris

MANCOMUNITAT PENEDÈS-GARRAF

Servei d'iniciatives econòmiques

MANCOMUNITAT PENEDÈS-GARRAF
Servei d'Iniciatives Econòmiques
Unió, 81-87, 2a planta (C.F.O. la Paperera)
08800 Vilanova i la Geltrú
Tel. i Fax: 93 814 01 89

MANCOMUNITAT PENEDÈS-GARRAF
Servei d'Iniciatives Econòmiques
Plaça Àgora, 1
08720 Vilafranca del Penedès
Tel. i Fax: 93 817 24 23



Generalitat de Catalunya
**Departament d'Empresa
i Ocupació**

SOC

Servei d'Ocupació
de Catalunya



**Diputació
Barcelona**
xarxa de municipis

Unió Europea
Fons Social Europeu

