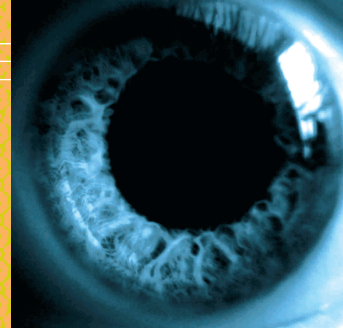


Observatori de la

immigració

Alt Penedès - Garraf



2n trimestre 2011



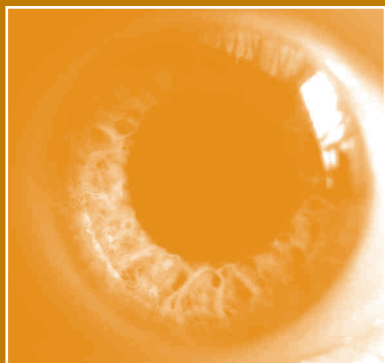
MANCOMUNITAT PENEDÈS-GARRAF
Servei d'iniciatives econòmiques

Índex

Contractació registrada a estrangers 3
2n trimestre de 2011

Atur registrat a estrangers 8
2n trimestre de 2011

MANCOMUNITAT PENEDÈS-GARRAF
SERVEI D'INICIATIVES ECONÒMIQUES



Contractació registrada a estrangers

2n trimestre de 2011

OBSERVATORI DE LA IMMIGRACIÓ



Contractació registrada a estrangers

TRETS CARACTERÍSTICS A L'ALT PENEDEÈS

> El 25% dels contractes formalitzats durant el segon trimestre de 2011 pertanyen a persones estrangeres. En total s'han realitzat 1.885 contractes a estrangers, 67 menys que en el mateix trimestre de 2010.

> El perfil del contractat correspon a un home (74%) i per edat afavoreix principalment les persones d'entre 30 i 44 anys (52%). Així mateix, els estrangers menors de 30 anys es veuen afavorits pel 37% de la contractació.

> Els serveis (68%) és el sector econòmic que ha generat un major volum de contractació, mentre que l'agricultura n'ha formalitzat el 15% i la construcció i la indústria el 8%, cadascú.

> La taxa de temporalitat es situa en el 89% i, per tant, la contractació indefinida és de l'11%. En aquest sentit, el 26% dels contractes no supera el mes de durada i el 44% són a temps indeterminat.

TRETS CARACTERÍSTICS AL GARRAF

> En el segon trimestre de l'any, la contractació realitzada a persones estrangeres representa el 21% del total de contractes. Així, se n'han realitzat 2.037, 85 menys que en el mateix període de l'any 2010.

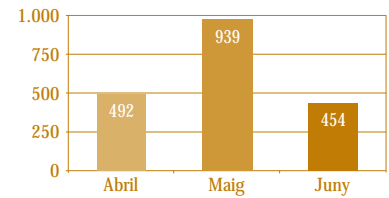
> En termes de gènere, el perfil del contractat correspon a un home (52%) i, per edat, beneficia especialment les persones d'entre 30 i 44 anys (49%), mentre que els menors de 30 anys han formalitzat el 36% dels contractes.

> Els serveis (90%) és el sector econòmic amb més contractes. La construcció i la indústria n'han realitzat el 6% i el 4%, respectivament.

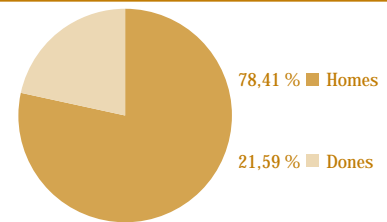
> Per altra banda, la taxa de temporalitat de la contractació estrangera es situa en el 92% i, per tant, els contractes indefinits suposen el 8% del total. Pel que fa a la seva durada, el 40% són com a màxim a un mes i el 76% són fins a 6 mesos.

Contractes registrats per nombre, sexe i edat

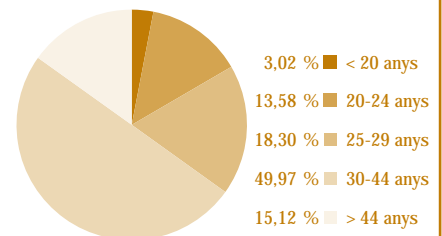
Nombre contractes	Abril	Maig	Juny	TOTAL
Nombre	492	939	454	1.885
%	26,10	49,81	24,08	100,00



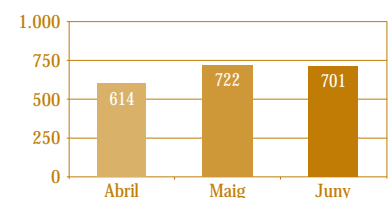
Sexe	Abril	Maig	Juny	TOTAL	% S/contractes
Homes	381	760	337	1.478	78,41
Dones	111	179	117	407	21,59
TOTAL	492	939	454	1.885	100,00



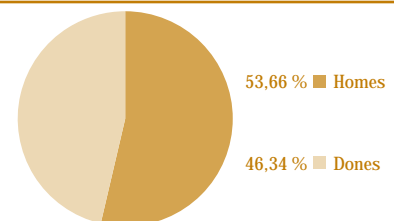
Edat	Abril	Maig	Juny	TOTAL	% S/contractes
< 20 anys	23	20	14	57	3,02
20-24 anys	83	110	63	256	13,58
25-29 anys	92	162	91	345	18,30
30-44 anys	224	484	234	942	49,97
> 44 anys	70	163	52	285	15,12
TOTAL	492	939	454	1.885	100,00



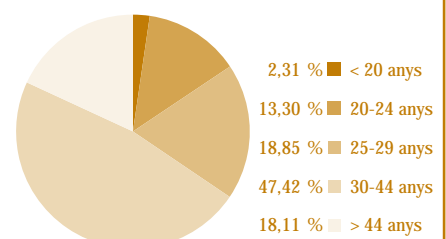
Nombre contractes	Abril	Maig	Juny	TOTAL
Nombre	614	722	701	2.037
%	30,14	35,44	34,41	100,00



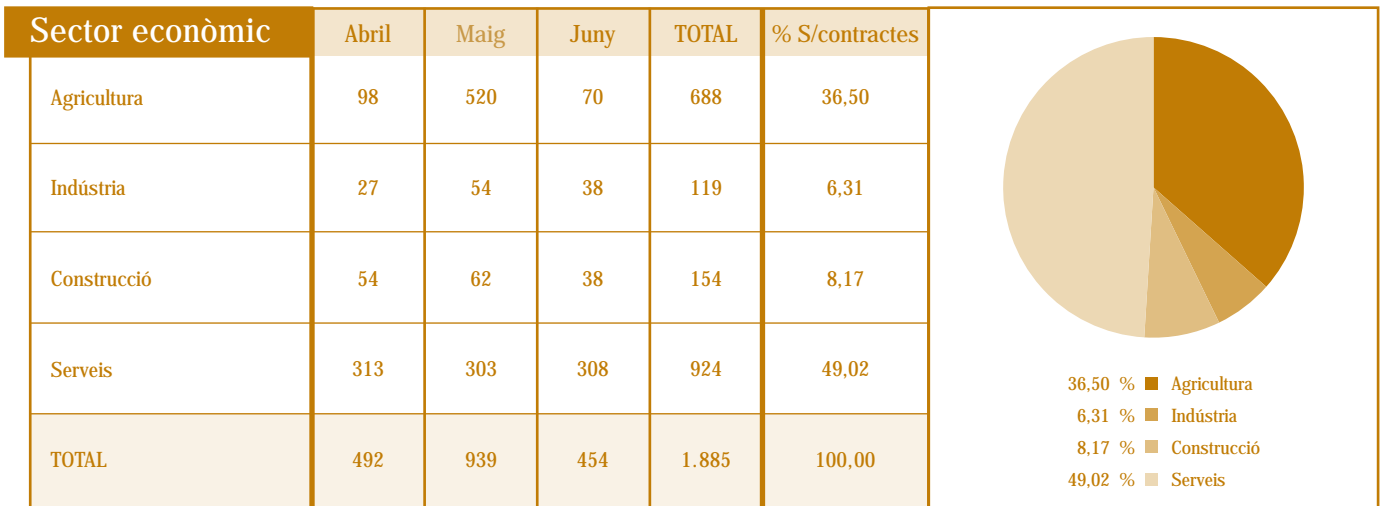
Sexe	Abril	Maig	Juny	TOTAL	% S/contractes
Homes	320	406	367	1.093	53,66
Dones	294	316	334	944	46,34
TOTAL	614	722	701	2.037	100,00



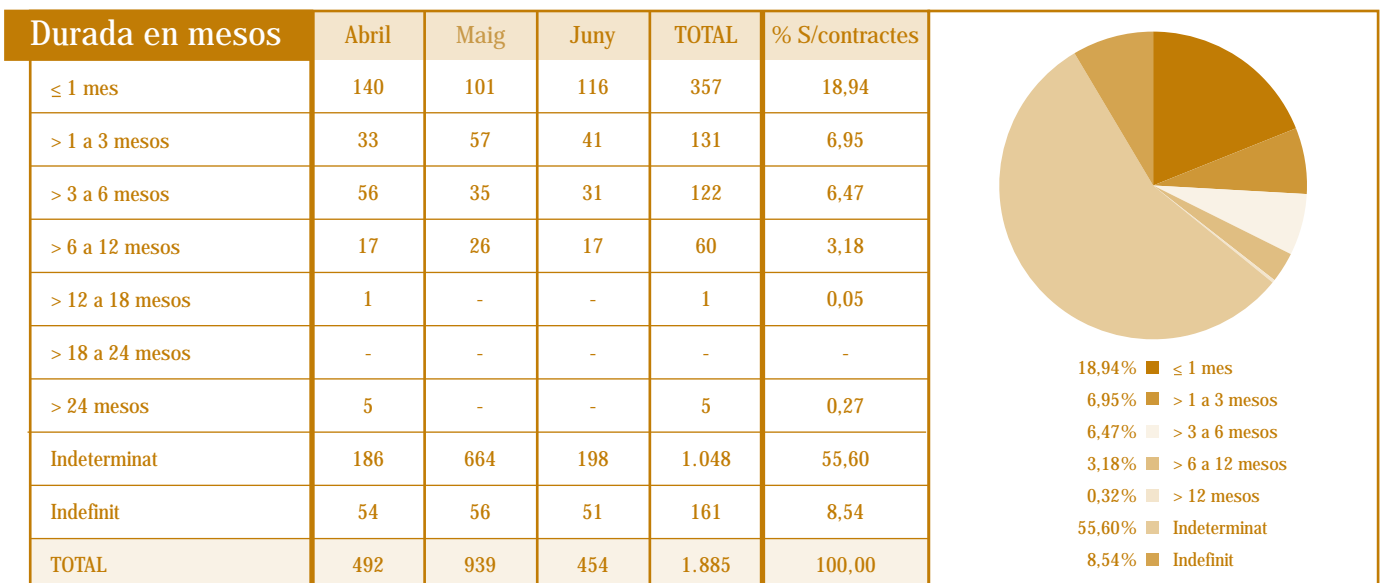
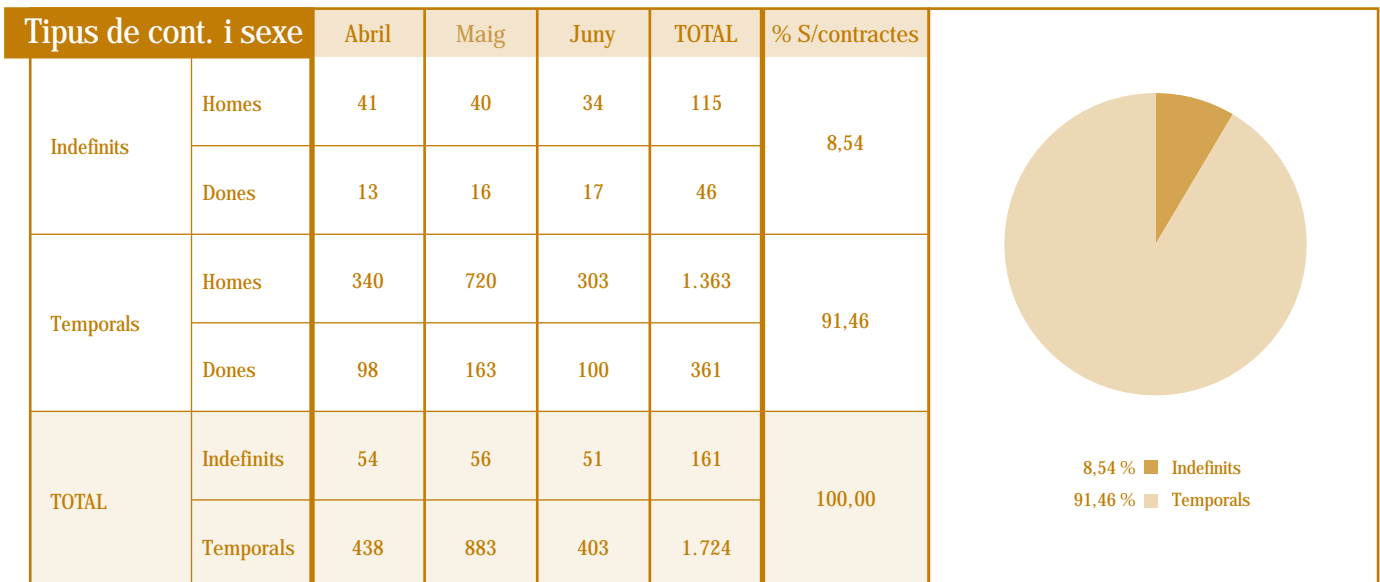
Edat	Abril	Maig	Juny	TOTAL	% S/contractes
< 20 anys	21	8	18	47	2,31
20-24 anys	74	104	93	271	13,30
25-29 anys	112	130	142	384	18,85
30-44 anys	277	345	344	966	47,42
> 44 anys	130	135	104	369	18,11
TOTAL	614	722	701	2.037	100,00



Contractes registrats per sector econòmic, tipus de contracte i sexe, i per durada

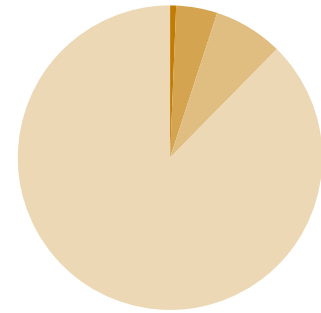


CCAE 2009



Contractes registrats per sector econòmic, tipus de contracte i sexe, i per durada

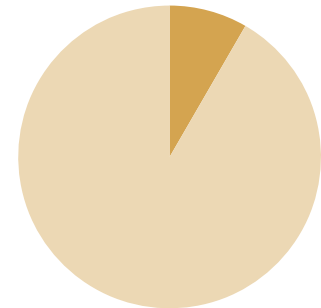
Sector econòmic	Abril	Maig	Juny	TOTAL	% S/contractes
Agricultura	2	6	5	13	0,64
Indústria	26	37	26	89	4,37
Construcció	65	46	39	150	7,36
Serveis	521	633	631	1.785	87,63
TOTAL	614	722	701	2.037	100,00



0,64 % ■ Agricultura
 4,37 % ■ Indústria
 7,36 % ■ Construcció
 87,63 % ■ Serveis

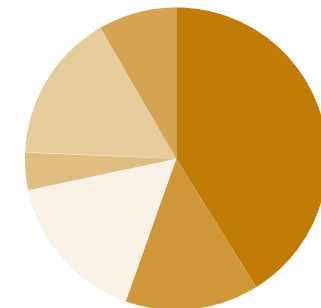
CCAEE 2009

Tipus de cont. i sexe		Abril	Maig	Juny	TOTAL	% S/contractes
Indefinitos	Homes	26	33	35	94	8,35
	Dones	25	29	22	76	
Temporals	Homes	294	373	332	999	91,65
	Dones	269	287	312	868	
TOTAL	Indefinitos	51	62	57	170	100,00
	Temporals	563	660	644	1.867	

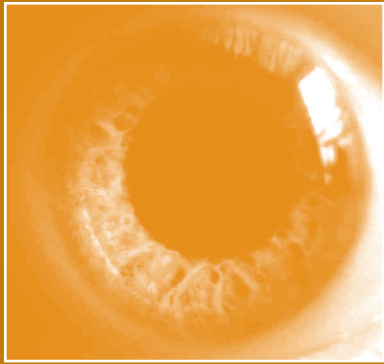


8,35 % ■ Indefinitos
 91,65 % ■ Temporals

Durada en mesos	Abril	Maig	Juny	TOTAL	% S/contractes
≤ 1 mes	252	303	283	838	41,14
> 1 a 3 mesos	72	80	139	291	14,29
> 3 a 6 mesos	79	142	110	331	16,25
> 6 a 12 mesos	34	30	17	81	3,98
> 12 a 18 mesos	-	-	-	-	-
> 18 a 24 mesos	-	-	-	-	-
> 24 mesos	-	1	-	1	0,05
Indeterminat	126	104	95	325	15,95
Indefinit	51	62	57	170	8,35
TOTAL	614	722	701	2.037	100,00



41,14% ■ ≤ 1 mes
 14,29% ■ > 1 a 3 mesos
 16,25% ■ > 3 a 6 mesos
 3,98% ■ > 6 a 12 mesos
 0,05% ■ > 12 mesos
 15,95% ■ Indeterminat
 8,35% ■ Indefinit



Atur registrat a estrangers

2n trimestre de 2011

OBSERVATORI DE LA IMMIGRACIÓ



Atur registrat a estrangers

TRETS CARACTERÍSTICS A L'ALT PENEDEÈS

> El 26% dels parats de la comarca al juny són estrangers. Concretament, hi ha 2.118 desocupats, un 7% més (144 persones) que en el darrer any.

> El perfil de l'aturat estranger correspon a un home (66%) en termes de gènere, mentre que, per edat, les persones més afectades tenen entre 25 i 39 anys (52%) i entre 40 i 54 anys (34%). La desocupació afecta sobretot les persones amb una formació acadèmica inferior o equivalent a l'educació obligatòria (97%).

> El sector econòmic que concentra un major

nombre de desocupats és els serveis (36%), seguit per la construcció (22%), l'agricultura (16%), la indústria (13%) i els aturats sense ocupació anterior (13%).

> Els increments interanuals d'atur més accentuats se'ls endú l'agricultura, amb un augment de desocupats d'un 41% (95 persones), i els serveis, amb una pujada de l'atur del 15% (100 persones). En canvi, la construcció presenta un descens interanual de parats del 5% (23 persones) i el col·lectiu dels sense ocupació anterior també un descens del 16% (54 persones).

TRETS CARACTERÍSTICS AL GARRAF

> Es registren 2.113 desocupats estrangers al juny, un 5% més (97 persones) que al mateix mes de l'any 2010. Del total d'aturats a la comarca, el 17% són estrangers.

> El perfil del desocupat correspon a un home (59%) i les persones més afectades es situen en les franges d'edat d'entre els 25 i 39 anys (49%) i d'entre els 40 i 54 anys (36%). Pel que fa al nivell formatiu, el 89% disposa, com a màxim, de l'educació obligatòria mentre que un 6% té titulació universitària.

> La distribució dels desocupats estrangers en els sectors econòmics és la següent: serveis (57%), construcció (24%), indústria (7%), agricultura (2%) i sense ocupació anterior (10%).

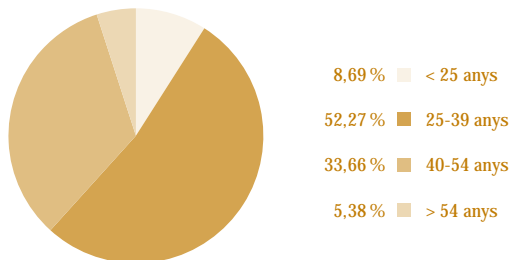
> Cal esmentar l'augment interanual de l'atur de l'11% i 119 persones dels serveis. Els sectors econòmics on baixen els parats són la construcció, la indústria i el col·lectiu dels sense ocupació anterior.

Nombre d'aturats registrats per sexe i per edat

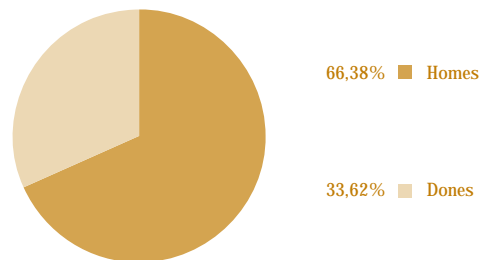
Edat	Abril	Maig	Juny	% S/aturats (juny)
< 25 anys	179	174	184	8,69
25-39 anys	1.133	1.078	1.107	52,27
40-54 anys	712	685	713	33,66
> 54 anys	111	116	114	5,38
TOTAL	2.135	2.053	2.118	100,00

Sexe	Abril	Maig	Juny	% S/aturats (juny)
Homes	1.421	1.348	1.406	66,38
Dones	714	705	712	33,62
TOTAL	2.135	2.053	2.118	100,00

Edat



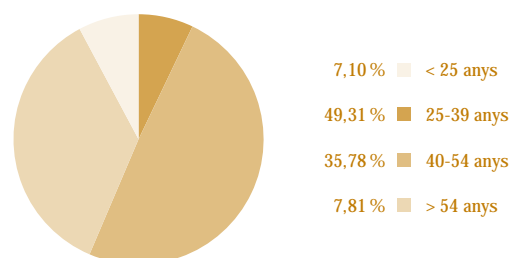
Sexe



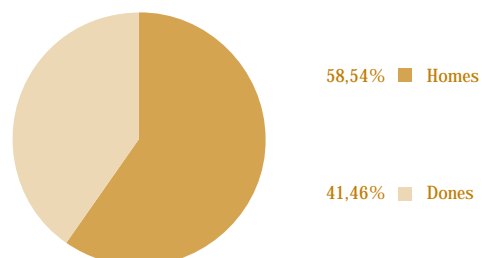
Edat	Abril	Maig	Juny	% S/aturats (juny)
< 25 anys	185	170	150	7,10
25-39 anys	1.169	1.116	1.042	49,31
40-54 anys	766	760	756	35,78
> 54 anys	173	175	165	7,81
TOTAL	2.293	2.221	2.113	100,00

Sexe	Abril	Maig	Juny	% S/aturats (juny)
Homes	1.321	1.292	1.237	58,54
Dones	972	929	876	41,46
TOTAL	2.293	2.221	2.113	100,00

Edat



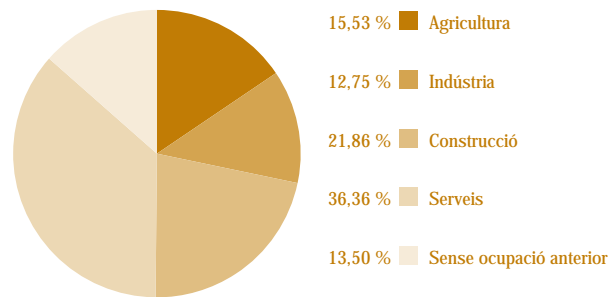
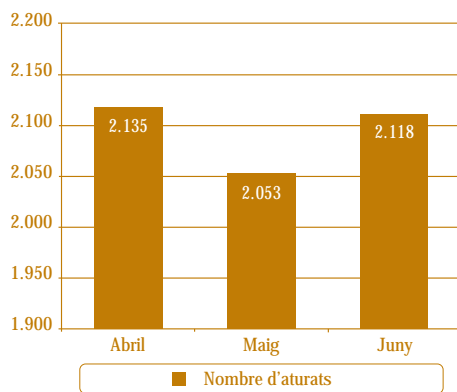
Sexe



Nombre d'aturats registrats per sector econòmic

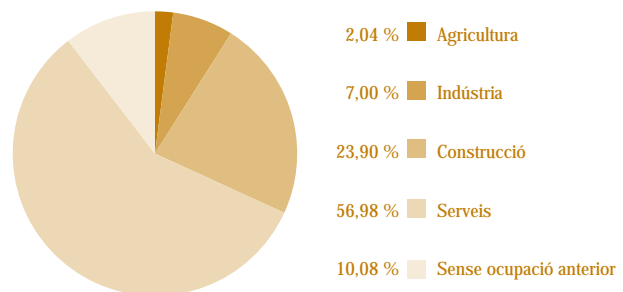
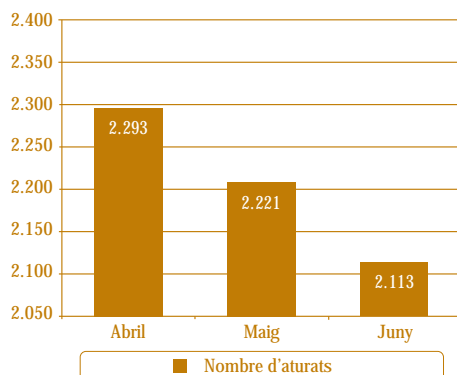
Sector econòmic	Abril	Maig	Juny	% S/aturats (juny)
Agricultura	327	284	329	15,53
Indústria	262	268	270	12,75
Construcció	476	455	463	21,86
Serveis	779	757	770	36,36
Sense ocupació anterior	291	289	286	13,50
TOTAL	2.135	2.053	2.118	100,00

CCAE 2009



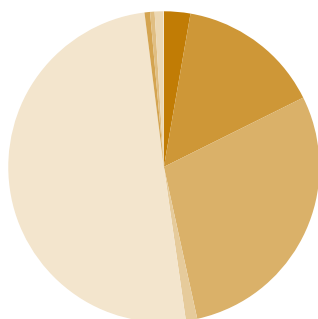
Sector econòmic	Abril	Maig	Juny	% S/aturats (juny)
Agricultura	44	42	43	2,04
Indústria	166	162	148	7,00
Construcció	529	529	505	23,90
Serveis	1.307	1.259	1.204	56,98
Sense ocupació anterior	247	229	213	10,08
TOTAL	2.293	2.221	2.113	100,00

CCAE 2009



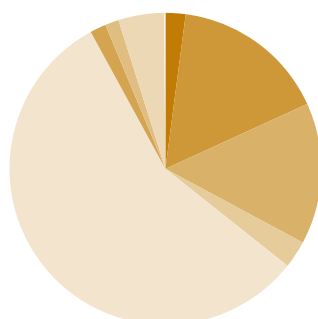
Nombre d'aturats registrats per nivell d'estudis

Nivell d'estudis	Abril	Maig	Juny	% S/aturats (juny)
Sense estudis	56	48	58	2,74
Estudis primaris incomplets	323	308	316	14,92
Estudis primaris complets	623	591	612	28,90
Programa de formació professional	26	23	25	1,18
Educació general	1.069	1.042	1.065	50,28
Tècnics i professionals superiors	10	10	12	0,57
Universitaris de primer cicle	11	11	10	0,47
Universitaris de segon i tercer cicle	15	19	19	0,90
Altres estudis post-secundaris	2	1	1	0,05
TOTAL	2.135	2.053	2.118	100,00



- 2,74 % Sense estudis
- 14,92 % Estudis primaris incomplets
- 28,90 % Estudis primaris complets
- 1,18 % Programa de formació professional
- 50,28 % Educació general
- 0,57 % Tècnics i professionals superiors
- 0,47 % Universitaris de primer cicle
- 0,90 % Universitaris de segon i tercer cicle
- 0,05 % Altres estudis post-secundaris

Nivell d'estudis	Abril	Maig	Juny	% S/aturats (juny)
Sense estudis	45	47	44	2,08
Estudis primaris incomplets	353	340	340	16,09
Estudis primaris complets	352	346	310	14,67
Programa de formació professional	62	68	60	2,84
Educació general	1.283	1.245	1.191	56,37
Tècnics i professionals superiors	36	33	35	1,66
Universitaris de primer cicle	36	28	30	1,42
Universitaris de segon i tercer cicle	125	110	100	4,73
Altres estudis post-secundaris	1	4	3	0,14
TOTAL	2.293	2.221	2.113	100,00



- 2,08 % Sense estudis
- 16,09 % Estudis primaris incomplets
- 14,67 % Estudis primaris complets
- 2,84 % Programa de formació professional
- 56,37 % Educació general
- 1,66 % Tècnics i professionals superiors
- 1,42 % Universitaris de primer cicle
- 4,73 % Universitaris de segon i tercer cicle
- 0,14 % Altres estudis post-secundaris